

IL TRASLOCO ZERO STRESS!

NAZIONALI E INTERNAZIONALI

IL TRASLOCATUTTO

339.1375563

10 anni al vostro servizio

iltraslocatutto@libero.it
Traslochi eseguiti dal Titolare

vivo

Il Settimanale di Modena e Provincia

RIGHETTI

AUTODEMOLIZIONI

DANILO

Via Giardini, 1310/A - Baggiovara (Mo)
Tel. 059 510006 - Fax 059 510474

VENDITA RICAMBI

www.autodemolizionirighetti.it • info@righettidanilo.it

n. 846 di Vivo Modena del 2 dicembre 2020 | PUBBLICITÀ E REDAZIONE: tel. 059 271412 | commerciale@vivomodena.com | e-mail: redazione@vivomodena.com Segui su:   



Un centro che si illumina

Da piazza Grande a piazza Roma un percorso festoso di alberi e installazioni

Pag. 8

Pag. 11

vivo

- Edizione di Pavullo & Frignano - Mensile -

Supplemento al n. 405 di Vivo Modena del 12 gennaio 2012 | REDAZIONE: tel. 059 355120 e-mail: redazione@vivomodena.com | PUBBLICITÀ: tel. 335 691490 | Segui su:   

L' Ospedale si riorganizza

In Medicina Interna i posti riservati ai malati Covid sono passati da 16 a 31

Nuova Ciclopeditale

BIENNALE D'ARTE

#SUI MURI DI LAVACCHIO

Sui muri di Lavacchio

Vivo Pavullo & Frignano

Pag. 4

Croce Blu e Coronavirus

Pag. 21

Leo Shoes, prossime sfide

gRaffi & impronte

BOUTIQUE ESCLUSIVA PER CANI E GATTI

Alimenti ed accessori, toelettatura e servizio di dog e cat sitting

Auguri!

e tante idee regalo per voi ed i vostri amici a quattro zampe!

via Allegri, 199 - 41124 Modena - tel. 059 359959

Orari: lunedì/giovedì dalle 9,00 alle 12,30 e dalle 16,00 alle 19,30
venerdì e sabato orario continuato




DOMENICO DI STEFANO s.r.l.

NUOVA POSA E RISTRUTTURAZIONE TETTI CIVILI E INDUSTRIALI

TETTI IN LEGNO - LATTONERIA - BONIFICA AMIANTO

PREDISPOSIZIONE IMPIANTI FOTOVOLTAICI

Via Provinciale Est, 33 - Nonantola (MO) -
tel. 059548455 - cell. 3355885450
info@domicodistefano.it - www.domicodistefano.it

Possibilità di accedere a detrazioni fiscali:
Ristrutturazione edilizia e Risparmio energetico





Evadete!

Vi promettiamo i paesaggi più belli.
365 giorni all'anno.

Dischinpiazza & Audiovision

Poche cose sono in grado di farti evadere in un mondo totalmente tuo come la musica. Da tanti anni **Dischinpiazza** è il riferimento a Modena per ogni appassionato di buona musica. **Vinili e CD di ogni genere:** dal rock al blues, dal jazz al prog, dal metal alle novità.

Un vastissimo assortimento con un **servizio import** da tutto il mondo veloce e puntuale. Approfitta, per te e per i tuoi regali, della nostra esperienza, della nostra competenza ma soprattutto della **nostra passione per la musica:** è quella che ci ha guidato in tutti questi anni ed è **quella che nessuna piattaforma di vendita potrà mai darti.**

Consulta il nostro **catalogo online** andando su: **www.dischinpiazzamodena.it** e contattaci per eventuali ordini chiamando o inviando un messaggio al 3483735329, scrivendo ai nostri social o inviando una mail a dischinpiazza@gmail.com.

A Natale regalate cultura: regalate buona musica.

Il ritorno del vinile - a parte il suono «organico» che non tutti i media virtuali o digitali sono in grado di riprodurre - è molto legato alla nostalgia. Acquistare un oggetto bellissimo, una copertina artistica di cui ci prendiamo cura come gioielli preziosi. Il disco in vinile genera un gesto particolare legato all'apparecchiatura d'ascolto: giradischi, amplificatori, altoparlanti... Gestì sereni che restituiscono valore al tempo. Delle cose belle, durevoli, che amiamo per il loro immenso potere evocativo.



Giradischi Mofi StudioDeck

DISCHINPIAZZA CONSIGLIA



Bruce Springsteen - Letter to you



Pink Floyd - Delicate sound of Thunder



Nick Cave - Idiot Prayer

E' tutta una questione di vibrazioni...

Giradischi hi-fi da **349€**

- Una testina ben installata leggerà maggiori informazioni sul disco e non danneggerà i solchi. Prendete il manuale del costruttore (è un po' impegnativo, ma il risultato è molto gratificante) o fatela regolare al momento dell'acquisto da Audiovision.
- Evitate di avvicinare il vostro giradischi ai diffusori. La riproduzione del vinile è estremamente sensibile alle vibrazioni ambientali e quindi al movimento dell'aria dei diffusori...
- Se il giradischi viene consegnato con un coperchio di protezione (deve essere ammortizzato e spesso), tenerlo chiuso durante l'ascolto. È meno bello da vedere, ma proteggerà i vostri dischi dal loro principale nemico che è la polvere.
- Infine, sempre nell'ambito della lotta alle vibrazioni, offrirgli il supporto più stabile possibile per evitare l'interazione con gli altri elementi dell'impianto. Spesso si ottiene un risultato sonoro migliore sul legno massiccio.

Audiovision è specializzato nella vendita di impianti hi-fi di alta qualità. Offriamo anche soluzioni entry-level accuratamente selezionate. In Via Emilia Est 18/2, al primo piano, Audiovision vi accoglie nei suoi due auditorium. Appassionati di «bel suono» e di musica, siamo a vostra disposizione per consigliarvi e guidarvi nelle vostre scelte, fino all'installazione del vostro impianto a casa.

OFFERTE:

- Per qualsiasi giradischi o lettore CD acquistato presso Audiovision, vi offriamo un disco o un CD presso Dischinpiazza.
- Hai comprato un vinile o un CD da Dischinpiazza? Vieni ad ascoltarlo in uno degli auditorium di Audiovision (le nostre sale d'ascolto sono regolarmente igienizzate. Massimo due persone).

cd vinili merchandising rock



via castellaro 41 - modena
www.dischinpiazzamodena.it



Via Emilia Est 18/2
(primo piano)
41124 Modena
059 23 60 09
www.audiovision.mo.it

Ecco i dottori dei dottori

E' nata l'Unità Operativa di Sorveglianza Covid-19 per i sanitari di Policlinico e Baggiovara

"Speravamo che non accadesse, ma ci siamo preparati come se dovesse accadere". Il pensiero va spesso ai pazienti, ma in prima linea ci sono sempre loro, gli stessi per la prima e la seconda ondata: i sanitari. Per salvaguardarne la salute e dunque consentire loro di proseguire nel delicato compito di curare la popolazione, l'Azienda Ospedaliero - Universitaria di Modena ha creato un'Unità Operativa di Sorveglianza ad hoc. "Per farci trovare pronti ad affrontare la seconda ondata, a inizio settembre abbiamo reclutato e formato personale sanitario e amministrativo e da inizio ottobre abbiamo preparato team e strumentazione per le attività assistenza, di contact tracing e di testing. Abbiamo attivato Drive through, ambulatori, call center e indirizzi email dedicati esclusivamente al personale sanitario e di supporto. Il bacino a cui tutto questo è dedicato coinvolge oltre 5000 lavoratori distribuiti tra Policlinico di Modena e Ospedale Civile di Baggiovara", spiega la **Dr.ssa Loretta Casolari**, Responsabile del Sorveglianza Sanitaria e Promozione della salute dei lavoratori dell'AOU di Modena. In meno di un mese so-



no state oltre 1.200 le telefonate al **call center** e circa 2.000 i contatti mail di operatori, oltre 200 dei quali sono risultati positivi. Di questi, 100 sono già rientrati al lavoro. Nello stesso periodo, sono state effettuate 600 visite per neoassunti e studenti, il tutto mentre proseguiva la normale attività di visite preventive e periodiche come quelle per il personale radioesposto, senza contare le oltre 2000 **vaccinazioni antinfluenzali** già eseguite. I **"dottori dei dottori"** sono medici specialisti in Medicina del Lavoro, Igiene e Medicina Preventiva formati dai percorsi universitari dell'Università di Mo-

dena e Reggio Emilia e infermieri formati appositamente per le indagini epidemiologiche. Costoro sono impegnati da oltre due mesi a pieno ritmo, 7 giorni su 7, **per eseguire le visite ai tantissimi neoassunti**, per farli entrare in sicurezza nel mondo del lavoro sanitario, ma anche per seguire a domicilio i casi di positività di colleghi. "In una parola - prosegue la Casolari - ci prendiamo cura di chi cura. È erroneamente diffusa la percezione che i sanitari, quelli in prima linea e non solo, siano "inattaccabili", ma questo virus ha abbattuto l'asimmetria che tipicamente si crea tra medici e pazienti, dal momento che i primi

corrono lo stesso rischio di ammalarsi dei secondi, essendo anche più esposti".

Com'è la fotografia della situazione al momento? "I colleghi positivi a domicilio - risponde la Casolari - sono seguiti per gli aspetti sanitari, le certificazioni di assenza dal lavoro, aspetti logistici per l'esecuzione dei tamponi che eseguiamo in sicurezza all'esterno degli ospedali. Il contatto telefonico avviene quotidianamente per monitorare i sintomi, programmare l'esecuzione del tampone e reinserire al lavoro i colleghi appena le condizioni di salute lo consentiranno loro". **Ma quali sono le situazioni più a rischio?** "Sono quelle in cui l'attenzione si abbassa: in famiglia e con i colleghi della routine quotidiana. Per i sanitari tutto questo si acutizza: il nostro luogo di lavoro coincide con reparti e contesti dove, per situazioni di emergenza, siamo chiamati ad intervenire tempestivamente sul paziente, senza sapere se positivo o meno al Covid. In tutti questi casi l'attenzione va mantenuta costantemente altissima, perché la pressione epidemiologica sta viaggiando alla massima velocità".



Cell. 339.1368575

Sopralluoghi anche con drone e preventivi gratuiti



Il progetto 'Specialista on call'

Un numero telefonico dedicato per supportare i **Medici di Medicina Generale** che necessitano di un confronto con uno specialista per approfondire la loro diagnosi, nell'ottica di limitare il più possibile gli spostamenti dei propri pazienti e ricevere risposte immediate su terapie e percorsi di cura più appropriati. Il progetto si chiama **"Specialista on call"** e nasce con l'obiettivo di conciliare gli effetti dell'emergenza sanitaria da Covid-19 con le nuove modalità di accesso alle prestazioni sanitarie. Il numero consente ai medici di contattare direttamente gli specialisti, ancor prima di fissare una visita in presenza.



CON NOLEGGIO A LUNGO TERMINE UNIPOLRENTAL HAI TUTTO INCLUSO. LA COMODITÀ E LA SICUREZZA DI UNAUTO NUOVA, PER GODERTI SOLO IL MEGLIO DELLA GUIDA CON UN CANONE FISSO MENSILE CHE NON CAMBIA PER TUTTA LA DURATA.

UnipolSai Assicurazioni. Sempre un passo avanti.

TEMPI DI CONSEGNA VELOCI IN BASE AL MODELLO SCELTO

RITIRO DELL'USATO

NESSUN COSTO AGGIUNTIVO

TI ASPETTIAMO IN AGENZIA

Numero Verde

800-992220

Agenzie di **MODENA** e **FERRARA** - www.assicoop.com

www.assicoop.com

NOLEGGIO A LUNGO TERMINE

ASSICURAZIONI

Messaggio pubblicitario. Prima della sottoscrizione, leggere: il contratto di noleggio a lungo termine disponibile in agenzia, il Set Informativo pubblicato sul sito internet www.unipolsai.it

GUIDO
UN'AUTO
NUOVA.
E NON L'HO
COMPRATA.

L'impegno di Croce Blu

"Con il sorriso e grande senso di responsabilità", prosegue il lavoro dei volontari

di Patrizia Palladino

Volontaria da 25 anni della Croce Blu di Modena, **Anna Perazzelli** è stata riconfermata, di recente, alla presidenza dell'associazione fino al 2023, ed è lei a raccontarci come la pandemia, che ha travolto tutti, abbia cambiato anche le loro attività.

In piena emergenza sanitaria, di cosa si sta occupando Croce Blu?

"In realtà le nostre attività non sono cambiate, è cambiato piuttosto il modo in cui vengono svolte. Abbiamo aggiunto nuove servizi a quelle ordinari. Per la prima volta, abbiamo fatto un accordo con la Croce Rossa, supportato dall'Amministrazione, per le richieste di spese alimentari e farmaci per gli ultra 65enni soli. Durante il lockdown, poi, lo Chef Luca Marchini (e altri di Modena Tavola) si è reso disponibile a cucinare per i senzatetto della stazione, 40 persone a cui noi portavamo il pasto. Anche "L'Osteria del Pozzo" si è resa disponibile a cucinare per una ventina di famiglie in difficoltà a cui noi consegnavamo. In accordo con Caritas e ACLI abbiamo portato, da aprile e giugno, la spesa a circa 250 famiglie e abbiamo aiutato una nostra volontaria, Chiara Toselli, nell'attività di sostegno ai ragazzi autistici del Wiligelmo, stampando e consegnando a casa le schede didattiche. Con l'Assessorato all'Istruzione e l'IC8 abbiamo consegnato dei tablet ad alcuni ragazzi



per la didattica a distanza e abbiamo, infine, aiutato le forze di polizia a sanificare i mezzi".

Ora la Croce Blu Croce Blu può contare anche su "Blu 15", mezzo di soccorso per il trasporto di organi e sangue. Un acquisto importante...

"Sì, reso possibile grazie al contributo importante del Circolo Arci San Pancrazio, di Irriducibili Giallo Blu, di tutta la comunità e dei volontari. Possiamo trasportare in sicurezza e più velocemente. In questi giorni lavora tanto anche per i tamponi".

Di recente ci sono stati nuovi arrivi o il timore del contagio tiene lontano?

"Tutti i volontari hanno agito in modo responsabile. Alcuni hanno sospeso il servizio per tutelare la propria salute o i propri cari, gli altri, che potevano agire in relativa sicurezza, si sono adoperati con ancora più impegno e passione".

I giovani sono una risorsa molto importante. In Croce Blu come va? Chiedono di essere coinvolti?

"Negli ultimi anni abbiamo assistito a un cambiamento radicale della struttura sociale. I giovani, soprattutto universitari, oggi sono molto più impegnati di un tempo, mentre i volontari in pensione sempre di più devono aiutare in famiglia, per cui il tempo a disposizione si è ridotto. Questo non frena però l'interesse e la voglia di essere di aiuto. Da anni il numero di volontari è stabile e le nuove richieste sono numerose".

Croce Blu ha un rapporto stretto con il territorio e con le persone. Nota anche lei una fatica psicologica assente nella prima ondata?

"La notiamo ogni giorno. La pandemia ha stravolto molte cose, le limitazioni necessarie e le difficoltà quotidiane logorano. Non sapere quanto durerà e cosa riserva il futuro, aumenta la stanchezza che si somma a quella della prima ondata. Siamo tutti più stanchi, ma si vedono tante esperienze di forza straordinaria, voglia di fare ed entusiasmo per riprendere presto e nel modo migliore possibile".

Vuole aggiungere altro?

"Vorrei ringraziare le volontarie e i volontari che, nonostante le difficoltà, non hanno mai mollato. Hanno dedicato, con il sorriso e con grande senso di responsabilità, il loro tempo alle persone meno fortunate. Sono stati mesi faticosi, difficili, a volte drammatici, ma sono orgogliosa di essere la presidente di questa bella realtà associativa modenese".

Gli oltre 450 volontari

"Croce Blu è un'associazione di volontariato che nasce quasi 39 anni fa - racconta Anna Perazzelli - per occuparsi di trasporto socio sanitario. Nel tempo e con il mutare della società, ci siamo impegnati anche in altri progetti per rispondere ai bisogni emergenti. Nata nel 1982, conta 400 volontari attivi sui mezzi e 50 che operano nella gestione, nella formazione e in altri servizi. Sono rappresentati in egual misura uomini e donne, e come età si parte dai ragazzi di 16-18 anni fino agli 80. Ci occupiamo in larga parte di mobilità sociale e socio-sanitaria, e una piccola parte (circa il 10% dei servizi) è in supporto all'emergenza territoriale, il 118. Insieme alle Aziende sanitarie e alle altre Associazioni di volontariato svolgiamo servizi di trasporto interospedaliero e di dimissione dagli ospedali. Abbiamo strutturato un servizio di consegna pasti e di farmaci urgenti, e seguiamo insieme ad altre associazioni modenesi con il progetto "Accoglienza Invernale". Altro bellissimo progetto che abbiamo portato avanti negli anni è quello relativo al servizio civile volontario, che vede attualmente impegnati 12 ragazze e ragazzi. Abbiamo dovuto purtroppo sospendere, causa Covid19, il centro diurno territoriale di socializzazione per anziani "La Noce" che gestiamo ormai da 17 anni, per la massima tutela delle persone che si rivolgevano a noi".



*La qualità è il miglior regalo:
la trovi nel tuo negozio di fiducia*

**Ogni bottega
o laboratorio
contribuisce
a rendere viva
e preziosa la
nostra comunità.**

Compra i tuoi regali di Natale
nei negozi della città.
Dalle boutique alle botteghe artigiane,
dai ristoranti alle gastronomie,
dalle librerie ai centri benessere puoi trovare
l'idea giusta per le tue strenne natalizie,
ma anche acquistare un buono regalo.

I tuoi negozi, il tuo Natale. Vicino a te.

**ECONFERCENTI
MODENA**



www.confesercentimodena.it

E' pronto il Piano Neve

Attivi 141 mezzi, oltre mille tonnellate di sale, tecnici, volontari e operatori in campo

I mezzi pronti a intervenire, tutti dotati di gps, sono complessivamente 141 tra spargisale e lame, alcune delle quali adatte a strade di ridotte dimensioni. I tecnici comunali pronti a operare sono 36, cui si aggiungono i lamisti e oltre 40 addetti delle cooperative per la spalatura manuale. Tutti lavoreranno in coordinamento diretto con i volontari della Protezione civile, muniti di attrezzature per interventi di rimozione di rami o messa in sicurezza. Per interventi urgenti sul verde, inoltre, è stata attivata un'impresa, a disposizione in caso di necessità. Le spese fisse del Piano neve ammontano a circa 560 mila euro, cui si aggiungeranno i costi legati all'impiego di mezzi e operatori. La gestione del Servizio neve viene mantenuta direttamente dall'Amministrazione che, attraverso l'attivazione del Centro operativo comunale presso la Polizia municipale, garantirà il coordinamento dei diversi interventi e soggetti coinvolti, e gestirà gli interventi dal punto di vista tecnico. L'obiettivo, in caso di precipitazioni nevose, ghiaccio o pioggia che gela, è consentire la continuità della circolazione dei mezzi pubblici e privati, l'accesso alle strutture sanitarie, agli uffici pubblici e alle scuole, per garantire l'apertura almeno per l'accoglienza di bambini e ragazzi. In caso di basse temperature è prevista la salatura preventiva nelle strade principali e secondarie, rotoporti, sottopassi, ca-



valcaferrovia e cavalcavia e lungo i percorsi del trasporto pubblico. A seguire nelle altre strade. In caso di neve, si interviene con le lame spalaneve e, se serve, il sale. In seguito si provvederà allo sgombero della neve dalle principali piste ciclabili. È previsto il coordinamento tra Comune, Anas e Provincia di Modena per gli interventi in tangenziale e strade di competenza.

Vademecum per i cittadini

Il piano neve non è completo senza la collaborazione dei privati, ai quali spetta la pulizia di marciapiedi e accessi agli edifici, e la rimozione di ghiacci sulle gronde. Ripulire dalla neve i marciapiedi e gli accessi agli edifici, spargere il sale, rimuovere ghiacci dalle gronde e segnalare i pericoli con transenne. Ma anche ridurre gli spostamenti all'essenziale e non parcheggiare l'auto in posizioni che intralcino il passaggio dei mezzi. Sono solo alcuni dei compiti che i cittadini devono eseguire in caso di precipitazioni nevose. Perché il Piano neve predisposto dal Comune sia efficace nel contenimento dei disagi e nella garanzia di sicurezza della circolazione è necessario, infatti, che anche i cittadini collaborino con responsabilità. Se occorre, i cittadini sono invitati a rimuovere le auto che intralciano i mezzi spazza neve. In particolare, i residenti e domiciliati in centro storico sono invitati a non parcheggiare in area Ztl quando è previsto lo sgombero neve e, in alternativa, possono usare gratuitamente il Parcheggio del centro al Novi Sad. Per tutelare l'incolumità delle persone, in caso di neve e ghiaccio, il Regolamento di Polizia urbana prevede obblighi precisi, a carico di proprietari, amministratori e affittuari di case, negozi o uffici, che l'Amministrazione ha raccolto in un Vademecum consultabile sul sito del Comune nella sezione dedicata al Piano neve all'indirizzo www.comune.modena.it/piano-neve



Scuole aperte anche in caso di neve copiosa



Scuole aperte, salvo diverse disposizioni legate all'emergenza sanitaria, anche in caso di precipitazioni nevose consistenti, a garanzia dell'accoglienza di bambini e ragazzi. Il Comune garantisce la pulizia fino agli ingressi, su strada e sui marciapiedi, mentre all'interno provvederà il personale degli istituti. A ogni plesso scolastico saranno forniti pale e sacchi di sale per le aree interne e i camminamenti. La pulizia delle principali ciclabili dirette alle scuole è a cura dell'Amministrazione, come anche la pulizia delle principali fermate degli autobus ritenute fondamentali per migliorare il deflusso delle persone e la circolazione dei mezzi.



Operazione Rif. PA 2019-13413/RER approvata con DGR 189/2020 del 16/3/2020 cofinanziata dal Fondo sociale europeo Po 2014-2020 Regione Emilia-Romagna

SEI DISOCCUPATO/A?

Migliora il tuo CV grazie ai corsi di formazione **gratuiti!**

Conversation in inglese per il lavoro

Excel avanzato

Facebook, LinkedIn e Instagram: social media per comunicare e trovare lavoro

Contatta Centro Formazione Emilia per conoscere i dettagli

Barbara Vanni - Martina Vertuccio

059 710 1464 - formazione@cfemilia.it



I giardini si fan belli

Accade a quelli delle scuole primarie, grazie ad alcuni interventi di manutenzione

Tavoli e sedie colorati e ben distanziati nei giardini delle scuole primarie Buon Pastore e Menotti, una nuova pavimentazione in erba sintetica, per giocare senza infangarsi, e giochi alla scuola Bersani, oltre a interventi di manutenzione del verde per rendere i giardini più belli e fruibili in piena sicurezza nelle scuole De Amicis, Pascoli e San Carlo. Sono gli interventi di riqualificazione, conclusi nelle scorse settimane, realizzati dal Comune di Modena grazie al fondo di 80 mila euro assegnato dal ministero dell'Istruzione per l'adeguamento e la sistemazione di aree interne ed esterne degli istituti scolastici, con l'obiettivo di ottimizzare e aumentare gli spazi anche all'aperto a disposizione delle classi e degli studenti per scopi didattici oltre che per il gioco. Il finanziamento del ministero rientrava nei provvedimenti per consentire di iniziare in sicurezza l'anno scolastico, rispettando il distanziamento previsto per evitare la diffusione del coronavirus. Quest'ultimo intervento su giardini e aree esterne conclude il vasto capitolo dei lavori, per un valore complessivo di circa 2 milioni di euro, eseguiti negli ultimi mesi nelle scuole modenesi: sono stati rifatti centinaia di servizi igienici, ma anche coperture e parti importanti di impiantistica, recinzioni e controsoffitti. Ai lavori di adeguamento degli spazi finanziati con bando Pon per 651 mila eu-



ro (altri 19 mila euro sono stati utilizzati per l'acquisto di arredi) che, nel corso dell'estate, hanno visto cantieri aperti praticamente in tutti i Comprensivi, oltre che al Cpia e al liceo Sigonio, si sono intrecciati interventi di manutenzione già programmati dall'amministrazione comunale e, infine, quest'ultimo intervento per una più ampia fruizione in piena sicurezza degli spazi verdi.

Forum Monzani, dicembre online

Volti noti della televisione, del giornalismo, del cinema portano le loro novità editoriali a casa del pubblico grazie alle dirette sulla pagina Facebook e sul sito del "BPER Banca Forum Monzani". Un calendario ricco quello di Forum Eventi con una programmazione che, per ora, arriva all'8 dicembre, ma che accompagnerà il pubblico fino alle porte del Natale. Si comincia giovedì 3 con il giornalista di Sky Gianluca Di Marzio, che alle 21 presenta "Grand hotel Calciomercato", dove racconta storie, aneddoti e ricordi del mondo del pallone che, appena la scorsa settimana, ha salutato Maradona, uno dei suoi migliori giocatori. Dopo aver girato il mondo, la mostra fotografica "Attraverso i nostri occhi. Vivere da bambini in un campo profughi" dell'organizzazione Still I Rise è diventata un libro. Nicolò Govoni ne è la firma principale e lo presenta sabato 5 dicembre alle 17.30. Il nuovo libro di Serena Dandini, "La vasca del Führer", in cartellone domenica 6 dicembre alle 17.30, racconta la vita romanizzata di Elizabeth - detta Lee - Miller, modella americana e fotografa, tra le prime reporter donna a entrare a Dachau e Auschwitz-Birkenau dopo la Liberazione come inviata di Vogue. Ambra Angiolini, invece, si prepara a raccontare a cuore aperto la sua difficile lotta contro la bulimia. Il suo libro autobiografico, presentato martedì 8 dicembre alle 17.30, si intitola "InFame". E' possibile seguire gli incontri su FB, "BPER Banca Forum Monzani", oppure su www.forumguidomonzani.it



Biblioteche chiuse, ma prestito attivo



Nelle biblioteche comunali di Modena, nonostante la chiusura, è attivo il prestito su prenotazione con appuntamento per il ritiro. Si può prenotare tramite l'area riservata su www.bibliomo.it oppure telefonando o scrivendo una mail alla biblioteca. Ogni lettore può richiedere fino a cinque documenti (libri, dvd, cd musicali). Dopo aver scelto data e ora del ritiro, gli utenti troveranno in biblioteca i libri già registrati sulla tessera e pronti per la consegna. Alla Delfini (foto) e biblioteche decentrate la restituzione avviene attraverso i drop-box, contenitori esterni, mentre alla Poletti si restituisce all'ingresso.

Artigiana Pellicce ...la rinascita!!!

ANCHE TAGLIE COMODE

ABBIGLIAMENTO - CONFEZIONI IN PELLICCERIA, PELLAME, MONTONI, IN TESSUTO CON INTERNI E BORDURE IN PELO ANCHE STACCABILI, CINTURE E BORSE IN PELLE

**La tua pelliccia è un valore !!!
RIVITALIZZARE, RIMODELLARE
RIPARARE...
Ritiro dell'usato
Da noi è ancora possibile!**

**Laboratorio per
riparazione, rimessa
a modello.
Pulitura e sanificazione.
Servizio custodia**

PREZZI AL DI SOTTO DI QUALSIASI LIQUIDAZIONE

PROMOZIONE DA € 10,00 A € 1.990,00

MODENA, VIA EMILIA EST, 30 TEL. 059/235353 339/4292684 Dalle ore 9,30 alle 13,30 e dalle 15,30 alle 19,30

L'Opera in streaming

Il 4 dicembre il Teatro Comunale Pavarotti propone il "Werther" di Massenet

Ancora una volta il Teatro Comunale Luciano Pavarotti si industria per rinnovare l'incontro della grande Opera con il suo pubblico, forzatamente in modalità live streaming, peraltro già sperimentata con successo nei primi appuntamenti di questa anomala stagione lirica. Venerdì 4 dicembre, sul canale web **Operastreaming.com** ci si potrà collegare per seguire in diretta il "Werther", capolavoro in quattro atti composto da **Jules Massenet** sul finire dell'Ottocento. L'appuntamento è per le ore 20. In tal modo l'istituzione culturale modenese continua a trasferire nello spazio digitale parte della programmazione, non subendo passivamente l'attuale situazione di semi-lockdown, dettata dalle ultime disposizioni normative in materia di contenimento del contagio. Seppur a porte chiuse, la **Fondazione Teatro Comunale di Modena** continua a sostenere gli artisti e le maestranze dello spettacolo, oltre a mantenere forte e vivo il legame con il proprio pubblico anche attraverso i nuovi canali di comunicazione.

Ispirata al celebre **romanzo di Goethe, "I dolori del giovane Werther"**, quella di Massenet è tra le opere più amate del compositore francese. La vicenda coinvolge in primo luogo il protagonista e Charlotte. Per un giuramento fatto alla madre sul letto



di morte, la giovane decide di rinunciare a **Werther** in favore di **Albert**. La disperazione del protagonista lo porteranno al suicidio, non prima di rivedere l'amata un'ultima volta e di ricevere da lei il bacio tanto agognato. L'opera cerca di riproporre musicalmente il tratto più saliente del romanzo, vale a dire le angosce del personaggio principale, paradigma di una sorta di esistenzialismo ante litteram. La partitura di **Massenet** è caratterizzata da un linguaggio sonoro morbido, il più vicino possibile alle inflessioni e alle sfumature della lingua parlata. Nella musica e nel libretto, che in parte "tradiscono" lo spirito del romanzo, ampio spazio è dato al personaggio di **Charlotte**, addolcendo così la profonda solitudine di **Werther**, caratterizzato da un profondo lirismo vocale che accentua il suo tormento

interiore. Il ruolo del titolo è affidato a **Francesco Demuro**, tenore di fama internazionale ospite dei maggiori teatri, dal Metropolitan di New York all'Opéra di Parigi. Canta il ruolo di Charlotte **Veronica Simeoni**, mezzosoprano allieva di **Raina Kabai-vanska** e richiesta in tutto il mondo, dal Teatro alla Scala al Covent Garden di Londra, dal Metropolitan di New York alla Fenice di Venezia.

Completano il cast Alberto Comes nel ruolo del Borgomastro (La Bailli) e Maria Rita Combattelli che interpreterà Sophie. Insieme a loro, Guido Dazzini (Albert), Nicola Di Filippo (Schmidt), Filippo Rotondo (Johann), Andrea Gervasoni (Brühlmann) e Luisa Bertoli (Kätchen). Il cast vede inoltre la partecipazione del Coro delle voci bianche del Teatro Comunale di Modena diretto da Paolo Gattolin. L'allestimento porta la firma registica di **Stefano Vizioli**, mentre la direzione d'orchestra della Filarmonia dell'Opera Italiana Bruno Bartoletti è affidata al Maestro Francesco Pasqualetti. Le scene sono di Emanuele Sinisi, i costumi di Anna Maria Heinrich, le luci di Vincenzo Raponi, la parte visual a cura di Imaginarium Creative Studio.

Il **Werther** viene presentato in una nuova, ampia coproduzione fra Opera Lombardia e i teatri di Modena, Reggio Emilia, Ferrara e Pisa.

Musei, la Giornata del Contemporaneo

Sabato 5 dicembre torna la Giornata del Contemporaneo, la grande manifestazione promossa dall'Associazione dei Musei d'Arte Contemporanea Italiani. Una 16ª edizione che quest'anno sceglie come immagine guida un mosaico digitale composto dalle opere di 19 artisti italiani, proposte da altrettanti musei. Un modo per raccontare la rete dei musei associati e riflettere sul senso di community, concetto da sempre al centro della manifestazione e oggi ancora più basilare nel difficile contesto del lockdown. FMAV ha invitato il milanese Luca Pozzi, artista e mediatore cross-disciplinare, ispirato dai mondi dell'arte, della fisica, della cosmologia multi-messaggera e dell'informatica, creatore di installazioni con sculture magnetiche, oggetti in levitazione, esperienze di 'realtà aumentata' e un uso performativo della fotografia. L'opera "Arkanian Shenron" (nella foto) rappresenta la mitologia del linguaggio dell'artista e connette l'immaginario cartoon di Dragon Ball a riferimenti che spaziano dal Rinascimento di Piero della Francesca alle congetture più speculative della scienza contemporanea. Lo stesso artista sarà protagonista nel 2021 della mostra personale "Hyperinascimento" presso FMAV, che lo ha coinvolto anche nella programmazione del Master sull'immagine contemporanea della Scuola di alta formazione, progettato per formare giovani talenti artistici (scuola.fmav.org).



ORTHO1 - CLINICA ORTOPEDICA MODENESE

Dott. Roberto Mortati Medico Chirurgo, Fisiatra e Ozonoterapeuta SIOOT

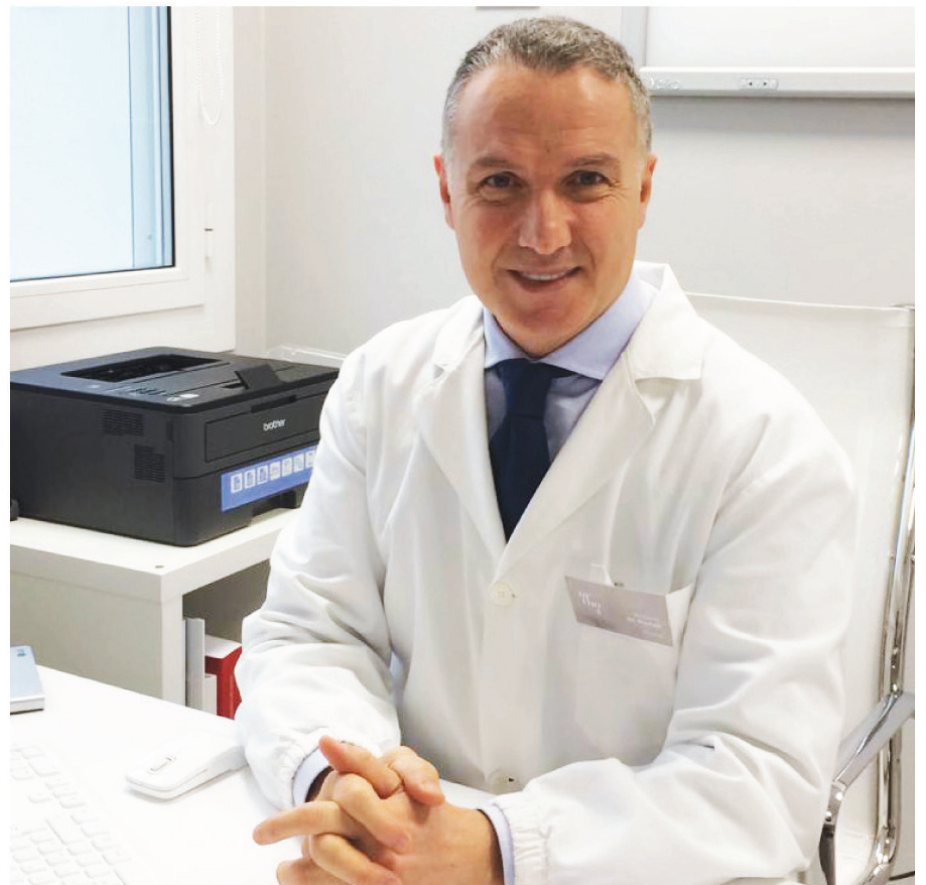
Dott. Roberto Mortati si occupa delle patologie di natura ortopedica, traumatologica, neurologica e reumatologica: ernie del disco (cervicalgie, cervicobrachialgie, dorsalgie, lombalgie, lombocuralgia e lombosciatalgie), tendiniti, artrosi (rachide, spalle, anche, ginocchia...), esiti di traumi, herpes zoster, artrite reumatoide, fibromialgia, esiti di protesi articolari. Laureato in Medicina e Chirurgia c/o l'Università degli studi "Magna Grecia" di Catanzaro con voto 105 e specializzato con lode in Medicina Fisica e Riabilitazione (Fisiatria) nella medesima Università; dal 2011 è iscritto alla Società Scientifica di Ossigeno-Ozono Terapia (SIOOT) ed è socio sostenitore (ASOO); già Master I° Livello, nel mese di maggio 2020 c/o l'Università degli Studi di Pavia, Facoltà di Medicina e Chirurgia, ha conseguito il Master II° Livello in Ossigeno-Ozono-Terapia nel trattamento della lombosciatalgia da ernia discale con tecnica infiltrativa intramuscolare paravertebrale: esperienza personale".

È un **Fisiatra libero professionista**, esercita in ambulatori nelle province di Mantova, Modena e Reggio Emilia.

Oltre all'esperienza pluriennale, per eseguire l'Ossigeno-Ozono-Terapia il dott. Mortati utilizza esclusivamente macchinari certificati CEE di altissimo livello, muniti di fotometro e di estrema precisione, rispettando scrupolosamente i protocolli SIOOT approvati dall'Istituto Superiore della Sanità.

A Modena riceve c/o la **Clinica Ortopedica Modenese "Ortho 1"** via Divisione Acqui 137/2 (dietro la Questura - Polizia) Tel. 059-8678041. www.dottorertomortati.it

Direttore Sanitario Saracino Dott. Antonio
Autorizzazione Sanitaria 141494/10.01.03 del 04/06/2020



Un Natale illuminato

Il centro storico si accende in un percorso festoso fra abeti e installazioni

D'accordo, terremo le mascherine, ma mai come quest'anno le vie e le piazze di Modena saranno così ricche di luci natalizie. **Gli alberi di Natali** seguono un percorso festoso che va dall'abete allestito in piazza XX Settembre a quello in piazza Grande, dall'albero in piazza Mazzini a quello di piazza Roma. E infine l'allestimento all'interno della rotonda di piazzale Natale Bruni, quest'ultimo un progetto realizzato grazie al Marchio Tradizione e Sapori di Modena. Oltre alle tradizionali luminarie, anche quest'anno avremo due scenografiche installazioni: in piazza XX Settembre **ci si può imbattere nell'AstroNatale**, una curiosa astronave di Babbo Natale, mentre in piazza Mazzini sorge una vera e propria **piramide di sfere natalizie**. Il piano di illuminazione studiato per questo Natale è stato reso possibile grazie allo sforzo del **Comune** che, oltre al progetto istituzionale curato da **Modenamoremio**, ha sostenuto il 50% del contributo dei commercianti. Proprio questi ultimi, nonostante le difficoltà causate dalle restrizioni anti Covid, sono riusciti a unire le forze e a sostenere il progetto permettendo al nostro centro storico di accogliere calorosamente il pubblico durante il periodo natalizio. Tra le tante **vie del centro città illuminate** quest'anno ce n'è una che ha colto l'occasione per studiare un soggetto creativo e farne un vero progetto da



ripetere durante i prossimi anni: **via Carteria**. Metronom, in collaborazione con Inkonnection, presenta così la prima edizione di Illuminismi, ovvero luminarie disegnate da giovani artisti modenesi. **Le luminarie** rimarranno accese fino al 31 gennaio 2021, anche grazie alla conferma dell'importante sostegno di Hera. Oltre a ciò, quest'anno la multiutility ha finanziato anche l'allestimento delle luci di via Canalino, via Mondatora, via San Cristoforo, via dei Tintori e via Scarpa.

Il Palio del Balsamico in Tv

Rinunciare al Palio di San Giovanni? Spilamberto non ci pensa affatto. Quantunque la pandemia richieda misure straordinarie, la Consorteria è ben disposta a metterle in campo: così anche il 2020 avrà ufficialmente il suo miglior Balsamico Tradizionale, incoronato dal 54° Palio che si svolgerà sabato 5 dicembre, a partire dalle 17, presso Villa Fabriani, sede dell'associazione a Spilamberto. Per dare a tutti la possibilità di assistere alla premiazione, la cerimonia di consegna dei premi - che si svolgerà nella massima sicurezza - verrà trasmessa in diretta da TRC. Sono ben 1.040 i campioni provenienti da tutte le acetaie partecipanti. Come giudicarle? "L'intuizione è stata quella di utilizzare la tecnologia per superare questo ostacolo", spiega il Gran Maestro Maurizio Fini, "infatti già dallo scorso anno la Consorteria ha sostituito i registri e la modulistica cartacea del Palio con una nuova piattaforma digitale sviluppata dalla società informatica Aitec di Vignola, utilizzabile tramite tablet da parte degli assaggiatori durante tutte le fasi di valutazione degli aceti". Il 31 agosto scorso le provette di aceto sono state spedite dalla sede della Consorteria a 200 tra Maestri Assaggiatori, Assaggiatori, Allievi Assaggiatori, già catalogati e inseriti nel sistema di valutazione: ciascuno di loro ha potuto completare tutte le fasi di valutazioni in autonomia, da remoto. Il 5 dicembre si saprà chi ha vinto in diretta tv.



Arte pubblica grazie a Periferico



Periferico, il festival proposto dal Collettivo Amigdala, non interrompe il flusso delle iniziative, nonostante le disposizioni anti-Covid19. In questi giorni, su ideazione della curatrice Isabella Bordoni, si sta svolgendo per le strade di Modena un interessante percorso visivo di riflessione sullo scrittore Alessandro Leogrande e sull'attivista Alexander Langer. Il graphic journalist Gianluca Costantini, noto per le sue campagne sui diritti civili, è l'autore di numerosi manifesti (foto) distribuiti sulle bacheche di Modena per oltre 20 giorni, testimoniando il pensiero dei due studiosi.


CONFCOMMERCIO
IMPRESE PER L'ITALIA
ASCOM MODENA

**ABBIAMO
A CUORE
IL FUTURO**
DI COMMERCianti,
ALBERGATORI,
RISTORATORI, ARTIGIANI,
PROFESSIONISTI E AGENTI



#regalaresponsabilmente

**A NATALE SOSTIENI
LA TUA CITTÀ,
REGALA E ACQUISTA
RESPONSABILMENTE**

confcommerciomodena.it

seguici su: 

In viaggio tra le stelle con gli Ataraxia

“Quasar” è il nuovo disco della band modenese, il 25° della loro carriera: sette tracce piene di suggestioni

di Francesco Rossetti



È stato registrato prima del lockdown?

“Sì, molti mesi prima”.

Quali le scelte per gli arrangiamenti?

“Per quelli vocali abbiamo scelto di lavorare molto sulla coralità. Le chitarre sono di varia natura, dagli arpeggi di chitarra classica ai suoni dilatati e filanti basati su flanger e delay delle chitarre elettriche, alla ballad acustica. Le tastiere questa volta hanno lavorato sulla sperimentazione e su ambientazioni dilatate, mentre la sessione ritmica è una miscela di suoni elettronici e originali tipici del dream pop e di batterie più in stile cosmic rock”.

La vostra musica viene definita in termini di percorso sensoriale. Quest'anno sembra che almeno uno dei sensi - il tatto - sia stato messo in quarantena dalla pandemia. In più i contagiati pare perdano temporaneamente olfatto e gusto. Tempi duri per i nostri sensi oppure è tutto solo un'illusione

che non preclude un'esperienza sensoriale completa?

“Sai che alcuni dei nostri sensi sono collegati e lavorano in tandem? La pelle è il più grande organo di senso che possediamo, per questo il contatto umano è così importante, ci permette scambi elettromagnetici. La pelle però può essere sollecitata in vari modi, anche la natura e i quattro elementi ci portano molte informazioni venendo in contatto con noi, per esempio durante una passeggiata in natura. Come dici tu, se riusciamo a innalzare le nostre frequenze, tutto appare un'illusione che possiamo bypassare attraverso l'immaginazione. La tua definizione di musica sensoriale è bella; vediamo, in questa difficile fase, di attivare anche un sesto senso”.

La vostra musica abbatte le barriere geografiche: avete un pubblico internazionale. E Modena? Che rapporto intercorre fra le vostre radici e una creatività proiettata in dimensioni 'altre'?

“Sì, abbiamo suonato in tutto il mondo, dalle Americhe all'Asia passando per tutta l'Europa, è bellissimo questo linguaggio archetipico musicale che abbraccia tutti coloro in cui risuona. Siamo figli dei nostri appennini, dei monti, degli antichi borghi, delle nebbie e delle pianure, delle leggende e del fascino arcaico e magico di una terra che ci ha dato i natali. La musica che scriviamo è anche questa”.

Infine, il numero 7 ricorre in modo evidente nel progetto. Un auspicio di buona fortuna? Un invito a un ascolto che produca energia benefica?

“Hai notato che anche tu ci hai posto 7 domande? Il 7 è un numero magico (sette i colori dell'arcobaleno, sette le note, sette i giorni della settimana) che prelude alla grazia e alla realizzazione, è un numero dispari di grande movimento ed energia che precede l'8, numero della perfezione e dell'infinito. L'album intende portare energia benefica, guarigione emotiva e pacificazione interiore grazie non solo alle composizioni, ma anche alla frequenza con cui è stato registrato, la frequenza Schumann che è un multiplo dell'8 e aiuta l'emisfero destro ad attivarsi”.

«SERVIZI SOCIALI, AFFIDI E GENITORIALITÀ: QUALCOSA DA CHIARIRE» Un vademecum scritto dall'avvocato Francesco Miraglia, con l'Associazione Peribimbi.it

Un opuscolo che si prefigge lo scopo di aiutare le famiglie e in particolare i genitori a conoscere l'attuale, seppur imperfetto, ordinamento giuridico in materia di affidi, per renderli maggiormente responsabili ed efficaci nella difesa del loro ruolo e nella protezione dei propri figli da potenziali abusi d'ufficio.

Nasce con questo intento l'opuscolo «**Servizi sociali, affidi e genitorialità: qualcosa da chiarire**», scritto dall'avvocato Francesco Miraglia, con il contributo dell'Avv. Katia Cristofori, dell'Avv. Carmen Pino e dell'Avv. Marina Poppi e in collaborazione con la Onlus Peribimbi.it, associazione di volontariato nata a Vignola (Modena) nel 2010, da allora impegnata nella difesa dei diritti dei bambini.

«I bambini sono in una posizione di svantaggio anagrafico rispetto all'adulto» spiega l'avvocato Miraglia «con apparente e minore abilità di tutelare il proprio campo d'azione e le proprie libertà. Ho imparato, a mie spese, che essere liberi, indipendenti e senza compromessi ha un prezzo da pagare, ma ne vale la pena. Non dobbiamo avere paura di essere liberi».

L'opuscolo illustra una panoramica degli articoli del Codice civile e del Codice penale che si occupano della tutela dei minori, insieme alle modalità e alle situazioni nei quali i Servizi sociali e il Tribunale intervengono in favore dei bambini.



Per rendere maggiormente comprensibile la materia giuridica, l'opuscolo è corredato da un glossario e dall'illustrazione di alcuni casi emblematici, di cui si è occupato lo stesso avvocato Miraglia.

« Ringrazio l'associazione Peribimbi.it, per aver collaborato alla stesura di questo opuscolo: esiste un solo bene, la conoscenza, e solo un male, l'ignoranza. Conoscere i propri diritti consente ad ognuno di sapersi difendere dalle ingiustizie: il diritto alla difesa è inviolabile, costituendo il fulcro di ogni sistema democratico».



A destra l'opuscolo scaricabile gratuitamente dal sito peribimbi.it e avvocatofrancescomiraglia.it

I.I.S. “GUGLIELMO MARCONI”



In un momento così delicato, in qualità di dirigente scolastico dell’Istituto Marconi, riprendo i contenuti del Movimento delle Avanguardie Educative di Indire del “Manifesto della scuola che non si ferma”. Abbiamo utilizzato quest’emergenza epidemiologica per immaginare una scuola nuova, un Marconi rinnovato, partendo con sperimentazioni pilota. La grande sfida che abbiamo davanti? Trasformare l’emergenza in un’opportunità di miglioramento per i nostri studenti. Per far ciò occorre un piano di interventi di medio e lungo termine che contemperi pienamente sia il diritto all’istruzione che il diritto alla salute. È una dichiarazione di grande responsabilità, impegno ed energia positiva, che sento di dover disseminare, in una fase difficile per tutta nostra comunità pavullese. Noi vogliamo esserci e dare il massimo, per continuare a costruire occasioni di crescita basate su parole chiave irrinunciabili, dimostrazione dei valori e della cultura educativa che ci muovono. Vogliamo ribadire con forza che “Il Marconi non si ferma” e che continua ad agire come comunità educante: dirigente, docenti, personale della scuola, famiglie e studenti. Vogliamo offrire risposte concrete.

La scuola è il luogo in cui crescere sani, responsabili, competenti, si cresce tutti, insieme: ragazzi e adulti. È un ambiente di apprendimento che facilita la relazione educativa, la condivisione, il piacere di conoscere, la creatività e il benessere. Vogliamo sostenerci a vicenda, ognuno per il ruolo che ricopre. Fare lezione adesso significa affrontare insieme un’emergenza che rinsalderà la nostra scuola, la farà crescere e la renderà migliore, perché crediamo fermamente in una scuola che si rinnova, reinventandosi ogni giorno, pur sempre assicurando unitarietà all’azione didattica.

Ampia è la nostra rosa di progetti, tanti petali che ogni giorno accarezziamo uno ad uno con l’auspicio di poterli staccare e portarli a termine, senza che il nemico invisibile ce li spazzi via. Progetti che hanno l’obiettivo di creare nella nostra comunità, non giudicante e non ghetizzante, ma tanto inclusiva, un sistema valoriale integro, un ventaglio di occasioni e opportunità anche per gli studenti più fragili, per sostenere tutti insieme il loro progetto di vita. Sostengo che le metodologie innovative in presenza e a distanza rappresentino una risorsa

irrinunciabile, ma non esaustiva; abbiamo scelto la Didattica Digitale Integrata come modalità complementare alla didattica laboratoriale in presenza, siamo ricorsi alla riduzione dell’unità oraria di lezione, alla compattazione delle discipline e abbiamo adottato tutte le forme di flessibilità didattica e organizzativa previste dal Regolamento dell’Autonomia scolastica.

Credo fermamente che la formazione sia una tappa imprescindibile del nostro cammino e noi tutti siamo pronti a metterci in gioco, con professionalità e spirito di abnegazione, ci attiviamo, in presenza o a distanza, con modalità differenti per raggiungere tutti gli studenti e le studentesse, rispettando i ritmi e gli stili di apprendimento di ciascuno. Nessuno deve rimanere indietro. Al Marconi, puntiamo a fare sistema, a non improvvisare e a condividere scelte adeguate alla nostra situazione d’Istituto innalzando progressivamente la qualità dell’offerta formativa e confrontandoci sempre, per dare risposte precise e concrete alle famiglie, agli studenti, agli stakeholder. Siamo visionari, non solo sognatori: progettiamo ogni azione che mettiamo in campo, ispirandoci all’arte, alla scienza, alla poesia, alla matematica e soprattutto alla tecnologia. Ormai le nostre radici sono salde e le nostre ali spiegate. Siamo una comunità educante allargata e ancor più nell’emergenza facciamo rete e condividiamo buone prassi e consigli utili con tutti. Siamo a disposizione per costruire insieme nuovi spazi e ambienti di apprendimento, fisici e virtuali, oltre le mura degli edifici scolastici. L’emergenza ha cambiato la vita di tutti, degli adulti e dei bambini e dei ragazzi, soprattutto di quelli più vulnerabili che, senza scuola e senza contatti sociali, hanno vissuto in condizioni di isolamento ed emarginazione. Se la compressione dei diritti è stata necessaria nella fase emergenziale per tutelare la salute, ora la ripresa va programmata operando adeguati bilanciamenti. La necessità di tutelare in via prioritaria il diritto alla salute e di contrastare e prevenire l’emergenza epidemiologica deve essere temperata con altri diritti, quali il diritto all’istruzione, il diritto di uguaglianza e di non discriminazione, il diritto all’educazione, al benessere e alla socializzazione. Diritti, questi, parimenti riconosciuti e tutelati dalla Convenzione ONU. Occorreva trovare un nuovo equilibrio, noi al Marconi lo abbiamo trovato!

Anna Fucile Dirigente Scolastico I.I.S. G. Marconi - Pavullo

di Chiodi C. & Montanari D. s.n.c.

Decor Frignano

- tinteggiature • verniciatura
- bordi decorativi • decorazioni

Sopralluoghi e preventivi **GRATUITI**


Via Giardini, 217 - Pavullo n/F. (Mo)
Tel. mag. 0536 324975 - Cell. 335 8157794
decorfrignano@virgilio.it
cell 3358142726 (Claudio) 3297381906 (Dario)

vivo

• Edizione di Pavullo & Frignano • Mensile •



via G. Leopardi 14
Pavullo (MO)
Tel. 338 8939129 • 348 8219243
e-mail: lmtrasporti@msw.it


Supplemento al n. 846 di Vivo Modena del del 2 dicembre 2020 | REDAZIONE: tel. 059 271412 | e-mail: redazione@vivomodena.com | PUBBLICITÀ tel. 335 6914349 | Seguici su: 

L'Ospedale si riorganizza

In Medicina Interna i posti riservati ai malati Covid sono passati da 16 a 31

Pag. 14

Pag. 13



Nuova Ciclopedonale

Pag. 13



BIENNALE D'ARTE
#SUIMURIDILAVACCHIO
Sui muri di Lavacchio

Pag. 14



L'artigianato a Pavullo

Pag. 16



Barbieri, Europei d'argento

ARRIVA IL FREDDO
RADDOPPIANO LE OFFERTE



DIADEMA €59
ANZICHÉ 119€

MAIA €39
ANZICHÉ 149€

CON L'ACQUISTO DI 50 CAPSULE



Pavullo nel Frignano (Mo)
Via Marchiani 11
Tel. 0536 23880
Cell. 328 6574435 Antonella
Email: caffitaly.pavullo@gmail.com

Rivenditore autorizzato
macchine per caffè
capsule ed accessori



ALTEC snc



**PREVENTIVI
GRATUITI**



**SERRAMENTI
TAGLIAFUOCO**



**AUTOMAZIONI CANCELLI e porte,
porte di garages, portoni industriali, porte rei, servizi manutenzione**

STOP
AI FURTI IN GARAGE

Il kit antieffrazione STOPPER plus che protegge la serratura delle porte basculanti in monolamiera (comprensivo di cilindro di sicurezza europeo rinforzato).

Promozione kit STOPPER PLUS

KIT ANTIEFFRAZIONE - PORTE BASCULANTI

STOPPER BALLAN

novoferm
CONCESSIONARI PER PROV. MODENA



ballan
PORTE DA GARAGE

AGENTE PER MODENA E PROVINCIA

SICC
CHIUSURE INDUSTRIALI

Via Torrazzi 113 Modena
Tel. 059 250177 - Fax 059 250128
www.altecsnc.com • info@altecsnc.com

Ciclopedonale da S. Antonio

Le notizie dal Comune. Un percorso che servirà a collegare l'abitato alla rotatoria Mirage

La Giunta Comunale ha approvato una convenzione con tre imprese storicamente presenti nel nostro territorio che sono Vis Hydraulics, F.lli Mucchiari e Forgia del Frignano per l'attuazione di un comparto edificatorio all'interno del Polo Produttivo. Il comparto, che ha una superficie complessiva (cioè edificabile) di circa 20 mila mq., e si trova indicativamente tra la sede della ceramica Mirage e l'attuale sede di Vis, ospiterà nuovi stabilimenti ed è questo un primo aspetto importante perché con questo provvedimento si consente a queste imprese di potenziarsi e svilupparsi e quindi di creare lavoro ed opportunità per i pavullesi e non solo. Il secondo aspetto importante riguarda le opere di urbanizzazione che questi interventi si portano dietro, la maggior parte delle quali diventeranno pubbliche a seguito di una cessione gratuita al Comune. In particolare i soggetti privati si impegnano a realizzare opere accessorie fuori comparto per un valore di 100 mila€ che prevedono la sistemazione e l'allargamento del margine stradale della SS12 nel tratto di fronte al comparto stesso e la creazione di un percorso ciclo/pedonale in prosecuzione di quello che verrà realizzato all'interno del comparto così da avere un collegamento continuo e sicuro tra l'abitato di S. Antonio e la rotatoria Mirage. L'opera, fortemente voluta dall'Am-



ministrazione Comunale, si inserisce nel più ampio e strategico progetto di collegare con un unico percorso protetto la frazione di S. Antonio al polo produttivo fino a Madonna Baldaccini il che speriamo possa contribuire ad aumentare la mobilità dolce e ad alleviare il traffico dei veicoli su quel particolare tratto della statale.

'Sui Muri di Lavacchio' entro il 14 dicembre

E' prorogata al 14 dicembre la consegna dei bozzetti per la partecipazione da parte degli artisti interessati alla 1ª edizione della Biennale d'Arte "Sui Muri di Lavacchio", viste le richieste pervenute da parte degli artisti e le difficoltà della consegna dei bozzetti, nel rispetto del Decreto del Presidente del Consiglio dei Ministri del 3 novembre 2020 che individua misure urgenti per fronteggiare l'emergenza epidemiologica da COVID-19. Da tempo l'Amministrazione Comunale sta lavorando per trovare le giuste modalità per riqualificare il muro della frazione di Lavacchio, muro pubblico, che fu negli anni '80, oggetto di una progettualità artistica che ha visto la realizzazione di opere di pittura, scultura e mosaico da parte di artisti nazionali ed internazionali. Consapevoli del cattivo stato conservativo delle opere in loco si intende intervenire attraverso un bando pubblico rivolto agli artisti non solo pavullesi e del Frignano ma dell'intero territorio modenese. "Sui Muri di Lavacchio" è quindi il titolo della prima Biennale d'Arte, a cura dell'Assessorato alla Cultura del Comune di Pavullo nel Frignano, nata per dare visibilità ad un maggior numero di artisti, per vivacizzare la cultura e l'arte del territorio con particolare riferimento e coinvolgimento delle giovani generazioni. Per maggiori informazioni vi rimandiamo al sito del Comune di Pavullo www.comune.pavullo-nel-frignano.mo.it

Tari prorogata per le utenze non domestiche



Al fine di salvaguardare il tessuto economico del territorio comunale, l'amministrazione di Pavullo ha ritenuto opportuno intervenire ulteriormente rispetto a quanto già previsto, prorogando la scadenza di pagamento della terza rata TARI 2020, dal 10 dicembre 2020 al 20 gennaio 2021 per le gran parte delle utenze non domestiche, alle quali è stato inoltre riconosciuto nella fatturazione 2020 una riduzione del 25% - 40% - 75% della quota variabile sulla base dell'autocertificazione sul periodo di chiusura a causa covid della primavera 2020. Maggiori info su www.comune.pavullo-nel-frignano.mo.it



BIENNALE D'ARTE
#SUIMURIDILAVACCHIO



Buon Natale



Galleria Aldo Moro, 24 - Pavullo n/F. (Mo) - Tel. 0536.325812
pamaxricambi@gmail.com -  338.8141890

Artigiani a Pavullo

Presenza più forte rispetto al resto della provincia, ma imprese in calo dell'11%

"Il territorio di Pavullo nel Frignano ha una vocazione artigiana più sviluppata rispetto al resto della provincia e questa vocazione fa sì che, nonostante la pesante crisi, il tessuto economico stia fronteggiando l'urto. Purtroppo, però, sul lungo periodo il calo delle imprese è in doppia cifra". Lapam Pavullo commenta così i dati forniti dall'Ufficio Studi dell'associazione che sono stati utilizzati, di concerto col Comune, nell'ambito del salone dell'orientamento per alunne e alunni della terza media. Secondo le principali evidenze elaborate, su dati Unioncamere e Infocamere, dall'Ufficio Studi Lapam, sul territorio di Pavullo, al terzo trimestre 2020, sono presenti 1.732 imprese attive, di cui 600 (il 34,6%) sono artigiane, con un'incidenza superiore alla media provinciale al 31,2%. Il 99,3% delle imprese ha meno di 50 lavoratori, e in queste micro e piccole imprese lavorano il 73,4% degli occupati del territorio. Il tessuto economico è vario con 379 imprese, pari al 21,9%, che lavorano nel commercio all'ingrosso e al dettaglio e nella riparazione di autoveicoli, altre 340 imprese, il 19,6%, operano nel settore primario (agricoltura, silvicoltura e pesca), 310 imprese (il 17,9%) offrono servizi all'impresa, 301 imprese (il 17,4%) operano nelle costruzioni, 186 imprese (il 10,7%) sono manifatturiere e 99 imprese (il 5,7%) di servizi alla persona. Il comparto con una



maggior vocazione artigiana è quello delle costruzioni, con più di 8 imprese su 10 (l'82,1%) a carattere artigiano, segue il comparto manifatturiero con il 72,6% di imprese artigiane sul totale e quello dei servizi alla persona con il 67,7% del totale. Un dato preoccupante dice che, dal 2010 ad oggi, si sono perse 214 imprese (l'11%). In controtendenza le attività di servizi alla persona che registrano un +7,6%.

Ospedale, 31 posti Covid

Il sensibile aumento dei ricoveri di malati da Coronavirus ha portato la Direzione sanitaria dell'Ospedale di Pavullo a ridisegnare la logistica al fine di incrementare i posti letto disponibili, grazie alla disponibilità di tutti i professionisti, in quella logica di progressivo ampliamento di spazi covid che le Aziende sanitarie modenesi stanno portando avanti per rispondere ai crescenti bisogni assistenziali. Fondamentale anche l'apporto dell'Area Omogenea di Pavullo, dove sono presenti 12 posti letto internistici, attualmente riservati a pazienti covid negativi, che si aggiungono a quelli della Medicina III. I pazienti positivi sono ricoverati a Medicina Interna, dove la logistica è stata ridisegnata per espandere i posti letto da 16 a 31. "Una riorganizzazione complessa - spiegano Daniela Altariva e Gabriele Romani della Direzione sanitaria dell'Ospedale -, che ha visto la collaborazione di tutti gli operatori: in due giorni abbiamo trasferito in sicurezza il reparto Covid dalla Medicina III - che ora ospita pazienti negativi al coronavirus - alla Medicina I e II, dove ora sono a disposizione 31 posti letto, dai 16 iniziali, per i pazienti positivi". Mentre è impegnata nel ridisegnare continuamente la capacità di accoglienza dei pazienti nelle strutture, l'Ausl rinnova l'invito ai cittadini al massimo rispetto delle misure previste in Regione, per rallentare il contagio e ridurre la pressione sul sistema sanitario. (in foto lo staff dell'Area Covid)



Fabio Leonelli nuovo segretario del Pd



Ha 63 anni ed è laureato in economia e commercio, in passato, è stato anche Comandante della Polizia Municipale di Modena. Oggi Fabio Leonelli è il nuovo segretario del Circolo Pd di Pavullo e subentra a Nicola Lami. "La progettualità, la collaborazione, l'ascolto, la partecipazione allargata - ha affermato Leonelli - credo siano per il prossimo futuro le componenti essenziali per cogliere tutte le sensibilità e le necessità della nostra comunità, costruendo proposte adeguate e convincenti, tali da allargare il consenso verso il nostro partito che io intendo come parte sostanziale della comunità pavullese".

Orologeria Oreficeria

Mattioli

**ACQUISTA ORO
E ARGENTO**

PAGAMENTO IMMEDIATO

Massima discrezione e trasparenza
Inoltre effettua stime gratuite
su gioielli e orologi antichi

Via Giardini, 109 - Pavullo (Mo)
Tel. 0536 20513 - Fax 0536 325300
mattio79@libero.it



MAGAGNOLI IMPIANTI

dal 1969...

**IMPIANTI ELETTRICI
SISTEMI DI SICUREZZA**

Pavullo (MO) tel. 0536-21209
e-mail: info@magagnoli-impianti.com
www.magagnoli-impianti.com

Pizzeria



*sapori
e ricordi*



Snack Bar
by NUOVA ESTENSE

Via Giardini nord, 188
Madonna dei Baldaccini
Pavullo nel Frignano (Mo)

pizze anche da asporto

**PRIME COLAZIONI - PIZZERIA - GNOCCHO E TIGELLE
PRANZO CON MENÙ DI FUNGHI PORCINI
DEL NOSTRO TERRITORIO.**

ORARIO CONTINUATO DALLE 3,30

tel. 377.3206000



Quale Natale in Appennino?

L'appello di Confesercenti Area del Frignano per far partire la stagione sciistica

"Bisogna tutelare il sistema economico legato alla montagna. Imprese, famiglie e lavoratori. Una mancata stagione invernale sarebbe un danno incalcolabile e irreversibile all'economia della montagna". Non piace a Confesercenti Area del Frignano l'ipotesi che la stagione sciistica salti per via dell'emergenza sanitaria in corso. "La salute viene prima di tutto, non c'è dubbio, ma con rigore e intelligenza può essere tutelata senza per questo spingere nel burrone un intero sistema economico. Perché una stagione senza sci sarebbe un vero suicidio economico. Occorre fare uno sforzo per aprire in massima sicurezza gli impianti per la stagione invernale, a salvaguardia dell'economia dei nostri territori", proseguono dall'associazione. "Quando si afferma "una stagione con o senza sci" non parliamo in modo leggero solo dello sciare e del divertimento per i tanti appassionati, stiamo parlando del lavoro di migliaia di operatori. Parliamo di commercio, di turismo (alberghi, ristoranti, bar, rifugi, B&B), parliamo degli addetti ai lavori degli impianti stessi, parliamo di centinaia di maestri di sci e professionisti legati al mondo della montagna, di centinaia di aziende di servizi che sostengono tutte le attività produttive e di tutte le imprese che operano in montagna nei vari settori. Il danno che deriverebbe da una mancata stagione invernale è incalco-



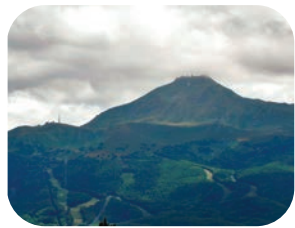
labile, sia nell'immediato che nel lungo termine. Nell'eventualità sarà davvero complicato da sanare, per migliaia di famiglie, lavoratori dipendenti e autonomi, professionisti e partite iva". Il Natale in Appennino è un momento fondamentale per tutta l'economia locale. Il danno per tutta l'economia montana sarebbe notevolissimo; molte imprese, in caso di mancata attività, saranno costrette a chiudere.

Stella di Serramazzone per Rachele Barbieri

Una Rachele Barbieri (foto) in forma smagliante ha conquistato a novembre la medaglia d'argento nella prova a eliminazione ai Campionati Europei sulla pista del Velodromo di Plodiv, in Bulgaria. Per la giovane campionessa di Stella di Serramazzone una prestazione eccellente: una gara sempre condotta in testa per evitare sorprese negli sprint ad eliminazione. Rachele si è presentata alla volata finale insieme alla portoghese Maria Martins e all'inglese Elinor Barker, risultata alla fine vincitrice. Per Rachele - ex campionessa del mondo nello scratch nel 2017 - comunque un bel ritorno sulla ribalta europea dopo un periodo di appannamento della forma. L'azzurra, esperta nelle gare di gruppo, si è messa subito nei ranghi superiori della corsa senza permettere a nessuno di chiuderla e farsi scappare l'occasione di una medaglia. Sul finale sarebbe stato forse pretendere troppo battere anche la favorita Barker. Rachele Barbieri è riuscita anche a dare un contributo importante anche al quartetto rosa. Barbieri, intervistata da Vivo proprio all'indomani del titolo iridato, ha raccontato di essersi appassionata alla bicicletta fin da ragazzina, affermandosi nel ciclo-cross conquistando il Tricolore donne allieve, quindi con tanti sacrifici è arrivata a una serie di conquiste a livello internazionale, culminate quest'anno nell'argento nella prova a eliminazione agli Europei.



La montagna delle temperature miti



Nei mesi estivi e fino ai primi di novembre, prima che entrassero in vigore le restrizioni 'colorate' (gialle, arancioni e rosse) per le Regioni, i centri del Frignano modenese hanno conosciuto una buona affluenza di persone che evidentemente hanno scelto la montagna come meta privilegiata, in tempi di Coronavirus. Ora, con la chiusura forzata, le cose si complicano. "Speriamo che la gente continui a venire", confessa un esercente, "speriamo di riaprire presto". Al di là del rebus sugli impianti sciistici, le temperature godibili rendono la montagna attrattiva per escursioni e passeggiate.



**EDILIZIA
FERRAMENTA
CERAMICHE
STUFE
FORNI DA PANE
IDRAULICA**

Botti Edilizia

offerte stufe - cucine - termocucine

INCENTIVI CONTO TERMICO 2.0 - PROMOZIONE CAPPOTTI TERMICI

MCZ

Rizzoli

de manincor
fabbrica cucine dal 1828

**Via P. Giardini, 108/A
LAMA MOCOGNO (MO)**

Cell. 338.5068642

E-mail: ilmercatoedile@gmail.com


RENAULT


DACIA

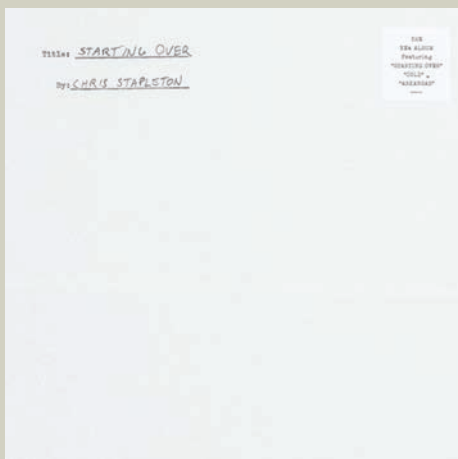


Autoriparazioni G.M.B. S.n.c.
Via Gian Luigi Plati, 10
Pavullo nel Frignano (Mo)
Tel. 0536.20053 - Fax 0536.23867
autoripgmb@gmail.com

Il disco della settimana

Chris Stapleton - Starting Over

Chris Stapleton è ormai una realtà importante della musica americana e non solo. Cresciuto nel Kentucky, ma trasferitosi a Nashville nei primi anni 2000, fino al 2013 ha scritto soprattutto canzoni per altri artisti, anche di grande successo come **Adele**, Justin Timberlake e le star del country-pop Tim McGraw, **Kenney Chesney** e Josh Turner. Inoltre dal 2007 al 2010 è stato il frontman degli **SteelDrivers**, interessante band bluegrass. Nel 2013, invece, ha intrapreso la carriera solista che lo ha portato a registrare il primo album a suo nome, l'ottimo **"Traveller"**, nel 2015. Ed è proprio con questo disco che Stapleton si è fatto conoscere, oltre che per la capacità di scrittura, per le sue qualità vocali. Dotato di una bella voce, rauca al punto giusto, il musicista di Lexington propone un cantautorato country-rock venato di soul, con elementi tipici del rock del sud. Il nuovo lavoro **"Starting Over"** è il quarto della sua carriera (dopo il già citato **"Traveller"**, c'erano stati i due volumi di **"From a Room"** usciti entrambi nel 2017) ed è anche il più bello, quello della raggiunta maturità. Il disco contiene 14 canzoni, 11 scritte dallo stesso Stapleton, in alcuni casi assieme alla moglie **Morgane** o a **Mike Henderson**, ex compagno negli **SteelDrivers**, e tre cover tutte piuttosto interessanti. C'è, ad esempio, un omaggio al grande **Guy Clark**, di cui il cantautore era amico ed estimatore e del quale interpreta con classe e pathos due brani: la rockeggiante **"Worry B. Gone"** e soprattutto la splendida



ballata quasi sussurrata **"Old Friends"**, che dava il titolo ad un album semi-dimenticato pubblicato dal texano negli anni '80. E c'è anche un bella country-song di **John Fogerty**, **"Joy of my life"**, riproposta in una versione scarna e cantata piuttosto bene. Tra i brani nuovi invece segnaliamo l'iniziale title-track, una tipica ballata country-soul di Stapleton con voce chitarra e poco altro, la scura e splendida southern song **"When I'm With You"**, e il country-rock **"Maggie's Song"** con echi di The Band e dei Creedence Clearwater Revival. La rocciosa **"Arkansas"** e l'intenso soul-blues **"Watch You Burn"** sono scritte con **Mike Campbell** degli **Heartbreakers**, presente con la sua chitarra, mentre la conclusiva **"Nashville TN"**, è una deliziosa country ballad dedicata alla sua città d'adozione. Tra i dischi migliori del 2020. (GB)

Film da riscoprire e Serie TV

'Una pallottola spuntata' (1988) di D. Zucker

Lo scorso 28 novembre ricorre il decimo anniversario della scomparsa dell'attore **Leslie Nielsen**, il re della comicità demenziale, capace di far divertire diverse generazioni nell'arco di un trentennio. Nonostante avesse partecipato a molti film, il vero successo arrivò nel 1980 con **"L'aereo più pazzo del mondo"**, capostipite di una serie di pellicole parodistiche surreali, come per esempio **"Una pallottola spuntata"**. Uscito nel 1988, è considerato tutt'ora un cult movie, fu scritto e diretto dal **trio ZAZ** (acronimo di David Zucker, Jim Abrahams e Jerry Zucker), ovvero le stesse "malate" menti che avevano già concepito **"L'aereo più pazzo del mondo"**. La pellicola narra le stravaganti imprese dell'imbranato detective **Frank Drebin** (Nielsen) chiamato a fermare un piano diabolico per assassinare la Regina d'Inghilterra, ospite d'onore a Los Angeles. Una piccola curiosità, **"Una pallottola spuntata"** non è la prima apparizione del personaggio del detective Drebin: infatti nel 1982 era uscita, anche in Italia, una sfortunata serie televisiva che durò solo sei episodi dal titolo **"Quelli della pallottola spuntata"**. Il successo tra i fan, però, spinse il **trio ZAZ** nel 1988 a farne un film, che ebbe anche due seguiti. Una serie infinita di gag, comicità non demenziale come invece capita di trovare in quasi tutti i film parodia recenti, il continuo rimando alle pellicole classiche noir, come la voce narrante di Drebin, gli sconclusionati inseguimenti in mac-



chine e le improbabili sparatorie. Sono questi gli ingredienti che rendono la trilogia de **"Una pallottola spuntata"** un cult amato tutt'oggi. Soprattutto il primo, dato che contiene meno citazioni e ha una trama più originale rispetto agli altri due. Il vero motivo del successo, però, è riconducibile alla presenza di **Leslie Nielsen**, capace di rendere immortale questo detective pasticciere. Presenza fissa del cast anche **Priscilla Presley**, moglie di Elvis, e fiamma e oggetto del desiderio di Drebin. Potete trovare sia **"Una pallottola spuntata 2½ - L'odore della paura"** che **"Una pallottola spuntata 33 - L'insulto finale"** su Netflix, mentre il primo capitolo è in programmazione su Sky, che di recente ha reso omaggio all'indimenticabile Leslie Nielsen. (MA)

COPIA GRATUITA € 0,052 | Editore: VIDEOPRESS

Sede legale, Redazione, pubblicità e annunci: via Emilia Est, 402/6 - Modena | Tel. 059 271412 | Fax 059 3682441

Direttore Resp.: Giovanni Botti | e-mail: redazione@vivomodena.com | www.vivomodena.it | Diffusione gratuita in abitazioni, attività commerciali, edicole di Modena. Autorizzazione Tribunale di Modena n. 1604/2001 del 16/10/2001. Iscrizioni al ROC 003814 | Stampa: Centro Servizi Editoriali srl - Stabilimento di Imola - Via Selice 187/189 - 40026 Imola (BO)

AUTOSPURGO
Savigni S.R.L. 

- SPURGO POZZI NERI CIVILI E INDUSTRIALI
- PULIZIA E DISINTASAMENTO COLONNE
- LAVAGGIO RETE FOGNARIA
- VIDEOISPEZIONE CON TELECAMERA
- SERVIZIO DI DISINFESTAZIONE

www.savigniautospurgo.it
 Via Torricelli, 19
 Castelfranco Emilia (Mo)
 Tel/Fax 059 923702 - Cell. 335 8469673
info@savigniautospurgo.it


MARGINI teloni

COPERTURE PER:
 INDUSTRIA
 AGRICOLTURA
 TRASPORTO
 LUNA PARK




MARGINI TELONI - Via Togliatti, 17 (zona Ind.) Guastalla (RE)
 Tel. 0522 831265 - Fax 0522 831407
marginiteloni@gmail.com - www.marginiteloni.com 

AG. LITTLE STAR Fabrizio, 47 anni, non mi vergogno a dire che ho pianto quando dieci anni fa mi sono separato e mia figlia e la mia ex si trasferirono lontano. Ora voglio rinascere! Voglio parlare con te con il cuore in mano e farti vedere che il mio desiderio di coppia è serio. **059-342919 348-9579692**

AG. LITTLE STAR Ognuno ha il diritto ad una seconda opportunità ed io iscrivendomi all'agenzia cerco questo. Mi chiamo Giancarlo, 52 anni, medico, una lunga relazione finita improvvisamente che mi ha devastato, ma ora sento che arriverà anche una dolce e seria compagna per me. Ti aspetto! **059-342919 348-9579692**

AG. LITTLE STAR C'è un impegno che prenderà **VOLENTIERI CON LA MIA PARTNER: QUELLO DI RISPETTARLA E DI AMARLA SEMPRE. E BISOGNA DIMOSTRARLO OGNI GIORNO. SONO FABIO, DI 50 ANNI, FUNZIONARIO STATALE, VEDOVO, CHE ATTENDE DI VIVERE UN'ALTRA ESPERIENZA POSITIVA DI VITA INSIEME. MI PIACEREBBE POTERTI PARLARE DAL VIVO. TI ANDREBBE DI CONOSCIERMI? 059-342919 348-9579692**

AG. LITTLE STAR Non sono più un baldo giovane, ma ho ancora il cuore pieno di speranza! Cerco una compagna adatta a me e al mio semplice stile di vita. Mi chiamo Attilio, ho 78 anni e sono una persona tranquilla, vedovo, senza figli, ho anche un grande cuore, vuoi conoscermi? **059-342919 348-9579692**

AG. LITTLE STAR Cosa ci si può aspettare dalla vita dopo che la tua metà ti ha lasciato per il tuo miglior amico? Nulla. Io ho reagito, ed ora quel periodo è nel cassetto e sono pronto per un'altra stupenda ed importante storia d'amore con la A maiuscola. Mi chiamo Matteo, ho 39 anni. **059-342919 348-9579692**

AG. LITTLE STAR Mi sono perso in un folle amore, mi sono sposato e separato, ma sono rimasto a Modena perché il mio studio dentistico è ben avviato. Mi chiamo Daniele, ho 48 anni, vorrei un figlio, ma soprattutto vorrei avere una donna con la quale vivere ogni istante come se fosse l'ul-

timo! **059-342919 348-9579692**

AG. LITTLE STAR Qui in provincia dove vivo, il passare delle stagioni è scandito dalle foglie che nascono, diventano verdi e poi cadono. Mi chiamo Ernesto, ho 69 anni e vorrei cercare un affetto per vivere in serenità e felicità. Sono un pensionato benestante, in ottima salute e con tanto da dare. **059-342919 348-9579692**

AG. LITTLE STAR Descriverti non è mai cosa da poco. Più che mai quando vorresti dire il meglio di te! Sono Marco, ho 40 anni, single, non felice di esserlo, sto cercando una compagna con la quale ci sia un intenso dialogo e che abbia voglia di una serena vita di coppia. **059-342919 348-9579692**

AG. LITTLE STAR Ognuno di noi in amore ha una storia da raccontare, la mia è ancora tutta da scrivere. Mi chiamo Gianluca, ho 38 anni, sono un professionista affermato e non aspetto altro che andare a scegliere una casa e una macchina adatte alla famiglia che avremo! Conosciamoci e chissà! **059-342919 348-9579692**

AG. LITTLE STAR Mi chiamo Vittorio, ho 35 anni, trovo difficoltoso socializzare nel trambusto dei locali alla moda. A me piace parlare per conoscersi, amo guardare negli occhi perché sono veramente lo specchio dell'anima. Sono un professionista autonomo, alto, occhi e capelli scuri. Vuoi incontrarmi? Decidi tu dove purché sia un luogo dove posso ascoltarti! **059-342919 348-9579692**

AG. LITTLE STAR Claudio, 65 anni, separato, ex gioielliere. Una vita di lavoro e sacrifici, poi sono rimasto vedovo anni fa e da allora la vita ha perso colore, ma adesso posso sperare ancora nel domani con una persona che abbia come me voglia di futuro per fare cose meravigliose! **059-342919 348-9579692**

AG. LITTLE STAR Beatrice è una bella ragazza di 41 anni che professionalmente si è saputa imporre per competenza e dedizione e che ora è direttrice di banca. Questo a discapito della sua vita privata che la vede single ormai da tempo. Alta, snella, sguardo dolcissimo, persona positiva, diretta, con tanta voglia di viaggiare. **059-342919 348-9579692**

AG. LITTLE STAR Sono Barbara, 32 anni e vorrei tanto conoscere un ragazzo che mi facesse risvegliare quell'interesse per l'amore che ho perduto per colpa di un rapporto falso e opportunistico finito da tre anni. Non è facile, ma la speranza è l'ultima a morire e io voglio vivere il mio futuro non da single! **059-342919 348-9579692**

AG. LITTLE STAR Ciao, mi chiamo Antonella, ti dico i miei anni anche se proprio non li dimostro: 39. Sono un'infermiera professionista, non ho figli, amo la casa, i fiori, le serate con amici. Le ragazze come me sono "fuori moda", ma credo che i valori non abbiano "mode". Desidero una famiglia tutta mia. **059-342919 348-9579692**

AG. LITTLE STAR Il futuro appartiene a chi ha il coraggio di cambiare e infatti ho cambiato lavoro e ho scelto di pensare al mio futuro. Mi chiamo Alessandra, ho 48 anni e sono alla ricerca di un compagno serio e simpatico. Mi piace pensarmi impegnata a coccolarmi il mio uomo con mille pensieri! **059-342919 348-9579692**

AG. LITTLE STAR Sofia, 43 anni, dermatologa, troppo presa da mille impegni professionali per pensare all'amore; troppo tardi? No assolutamente! Ottima posizione, un corpo ancora in perfetta forma, un viso con due occhi che esprimono tutta la sua carica vitale. Che ne dici di un happy hour con lei? **059-342919 348-9579692**

AG. LITTLE STAR 28enne, commessa, di nome Sabrina. Ci ha chiesto se esiste ancora un uomo giovane che ha intenzioni serie e con il quale progettare una vera famiglia. Certo che esiste! Non sono tutti farfalloni, ci sono anche uomini giovani che vogliono costruire qualcosa di importante con una ragazza seria e determinata. **059-342919 348-9579692**

AG. LITTLE STAR Paola, ha 59 anni ed è una donna veramente in gamba, rimasta vedova molto presto, ha cresciuto il suo unico figlio ed ora che è autonomo e vive all'estero, cerca un uomo serio. Curatissima, laureata, elegante, sempre molto garbata, passione per la sua casetta al mare. Ideale per una persona, professionalmente affermata. **059-342919 348-9579692**

AG. LITTLE STAR Semplice e modesta, si definisce Gloria, una signora di

68 anni, pensionata, vedova, che ha sempre fatto la commerciante e che ora vive sola. L'affetto della figlia e del nipote le danno gioia, ma non le riempiono il cuore. Vuole vivere momenti speciali con il suo lui anche facendo cose semplicissime. **059-342919 348-9579692**

AG. LITTLE STAR La vita è un tempo limitato per viverla da soli o in modo sbagliato. Non voglio buttare via l'esperienza passata, ma desidero utilizzarla per rendere la mia vita e quella del mio futuro compagno un percorso ricco di soddisfazioni. Mi chiamo Caterina, ho 54 anni, sono bruna, occhi verdi e tanta carica vitale. **059-342919 348-9579692**

AG. LITTLE STAR Marcella, 70 anni, ex artigiana, vedova. Quando ero giovane avevo poco tempo. Ora che potrei godermi la vita non ho più nessuno con cui farlo. Ho i figli già sistemati e una casa tutta mia, ma la solitudine mi blocca. Mi piacerebbe conoscere un uomo con cui riprendere a vivere. **059-342919 348-9579692**

AG. LITTLE STAR Mi chiamo Emanuela, ho 40 anni, faccio la giornalista e come per tutti nella mia vita si sono alternati amori e dolori. Vitale, senza grilli per la testa, sono una single che non lo vorrebbe essere perché credo nell'amore e spero che questo anno me lo porterà. Cerco semplicemente un uomo maturo. **059-342919 348-9579692**

AG. LITTLE STAR Sono una 73enne, di nome Cinzia, alta, snella, economicamente autonoma, molto curata, perché dalla cura della propria persona nasce il rispetto per gli altri. Mi piace viaggiare, la compagnia di gente allegra, amo anche cucinare. Anche alla mia età credo che un uomo con cui fare tutto ciò **CI SIA!** **059-342919 348-9579692**

AG. LITTLE STAR Mi chiamo Giulietta e ho 51 anni, sono stata sposata felicemente. Ora sono una donna autonoma, soddisfatta dei sacrifici, con un figlio splendido e indipendente, ma la mancanza di un compagno ogni giorno si fa più pressante. Ho l'entusiasmo di una giovane ragazza per affrontare ancora una vita in coppia! **059-342919 348-9579692**

L'Oroscopo

di Luca Ruggeri - Psicoastrologo
www.sestopotere.it



DAL 2 AL 8 DICEMBRE 2020

♈ ARIETE

21-3 / 20-4

Tutto in divenire e il vostro spirito fatalista sembra perfetto per predisporre una vittoria che appare alle porte; state concentrati perché non c'è secondo appello. Da conoscere: Vergine Da evitare: Gemelli

♉ TORO

21-4 / 20-5

Se anche non potete agire come avevate previsto ecco che una mano vi viene tesa in modo tanto imprevedibile quanto importante; mettetevi da parte ogni diffidenza. Da conoscere: Bilancia Da evitare: Cancro

♊ GEMELLI

21-5 / 20-6

Il lavoro necessita di una pausa, più mentale che fisica, anche per capire al pieno che tipo direzione dare ad un progetto che finalmente sta entrando nel vivo. Da conoscere: Scorpione Da evitare: Ariete

♋ CANCRO

21-6 / 22-7

Costante impegno sul lavoro che sempre più spesso toglie tempo ed energie alla sfera sentimentale; non siate come al solito troppo critici, con gli altri e con voi stessi. Da conoscere: Sagittario Da evitare: Toro

♌ LEONE

23-7 / 22-8

Siate umili e aperti al dialogo, specie con chi in passato vi ha parlato chiaro con il rischio di scontentarvi; questa trasparenza si rivelerà preziosa nel breve periodo. Da conoscere: Capricorno Da evitare: Bilancia

♍ VERGINE

23-8 / 22-9

Ecco una possibilità che non avevate previsto ma che dovete assolutamente cavalcare senza indugi di sorta; valutate per bene i pro e i contro poi agite. Da conoscere: Ariete Da evitare: Capricorno

♎ BILANCIA

23-9 / 22-10

Ecco una fase nuova destinata finalmente a stuzzicare quell'appetito che sembrava scivolato nei ricordi passati; audacia sembra l'imperativo categorico. Da conoscere: Toro Da evitare: Leone

♏ SCORPIONE

23-10 / 21-11

Bene in tutti i settori della vostra vita, ma se in amore il vento positivo vi rallegra non poco, sul lavoro faticate ancora a comprendere i dettagli di una situazione. Da conoscere: Gemelli Da evitare: Pesci

♐ SAGITTARIO

22-11 / 21-12

Non è più tempo di dubbi e rigore; sia in amore che sul lavoro infatti sono previste novità e la vostra elasticità si rivelerà risorsa preziosa. Incontri stimolanti. Da conoscere: Cancro Da evitare: Acquario

♑ CAPRICORNO

22-12 / 20-1

Voltata pagina con decisione ora approfittate del periodo relativamente calmo per capire chi potrebbe meritare ancora la vostra fiducia; concentrazione. Da conoscere: Leone Da evitare: Vergine

♒ ACQUARIO

21-1 / 19-2

Buon momento in molti settori, ma ora occorre imparare l'arte della pazienza; troppo spesso infatti la vostra ansia vi ha portato a commettere errori imperdonabili. Da conoscere: Pesci Da evitare: Sagittario

♓ PESCI

20-2 / 20-3

Maturità e concretezza sono le due parole d'ordine in questo autunno così atipico e solo apparentemente calmo; si tratta di farsi trovare pronti per qualsiasi evenienza. Da conoscere: Acquario Da evitare: Scorpione

Little Star

RICERCA PARTNER

A Bologna dal 2002
ora anche
a Modena!



Via M. Vellani Marchi, 20 - Modena
Tel 059.342919 - 3489579692
www.agenziamatrimonialelittlestar.it

BGS JOLLY GROUP S.R.L



www.bgsjollygroup.it

amministrazione.bgsjolly@gmail.com

MODENA

Via Labriola 38

tel 059-882311 fax 059-822891

CASTELFRANCO EMILIA

Piazza Garibaldi, 6/7

Tel. 059.928379 - Fax 059.9530655

SPURGHI

- LAVAGGI FOGNARI
- VIDEOISPEZIONI
- RIFIUTI SPECIALI

- Spurgo pozzi neri
- Pulizia, lavaggio e disocclusione colonne di scarico
- Pulizia e lavaggio fognature con Canal Jet ad alta pressione
- Video ispezioni fognature, colonne di scarico e manufatti in genere
- Trasporto rifiuti speciali automezzi a norma CE
- Disinfestazioni civili ed industriali
- Allontanamento volatili
- Derattizzazioni civili e industriali, parchi, giardini pubblici e privati
(AUTOMEZZI DA Ton 3 a Ton 20)



PER URGENZE 338.5211016

EDILIZIA

- RISTRUTTURAZIONI
- MANUTENZIONI
- RESTAURI

- Manutenzione edili condominiali e private
- Restauri conservativi ristrutturazioni interne ed esterne
- Rifacimento aree cortilive ed impianti fognari
- Lavorazioni di lattoneria con piattaforma aerea
- Ricerca perdite acqua e gas su tubazioni in pressione
- Tracciabilità impianti
- Ispezioni e ricerche con termocamera
- Decontaminazione e pulizia monumenti storici
- Rimozioni graffiti su qualsiasi superficie
- Facciate in marmo
(AUTOMEZZI ED ATTREZZATURE PROPRIE)



PER URGENZE 348.7332314

Sfida a Perugia e Vibo

La Leo Shoes, dopo la sconfitta di Monza, è attesa da due gare difficili in quattro giorni

di Mattia Amaduzzi



nella partita in modo diverso, con un approccio diverso".

I segnali di questa disfatta erano arrivati nel match precedente con **Cisterna**, nel quale Modena Volley aveva rischiato di perdere contro una squadra che non giocava una partita ufficiale dal 1° novembre (causa numerosi casi di Covid-19) e che si allenava insieme da pochi giorni. Un campanello d'allarme grande come la Ghirlandina per una squadra che è attesa da un mese di dicembre di fuoco, dati i numerosi impegni che aspettano i canarini. Si comincia giovedì 3 dicembre con il recupero della sfida con la **Sir Safety Conad Perugia**, in Umbria. Una trasferta delicata e difficile per i ragazzi di coach Gianini visti i precedenti contro gli umbri i quali, da qualche match a questa parte, possono contare nuovamente sull'apporto di capitano **Atanasijevic**, pienamente recuperato dopo l'operazione estiva al

ginocchio. Neanche il tempo di recuperare che domenica, al **PalaPanini** (alle 19), arriverà la squadra che sta stupendo la **Superlega**, ovvero la **Tonno Calipso Vibo Valentia**. La formazione calabrese, infatti, finora è l'autentica rivelazione (in positivo) del campionato, capace addirittura di sconfiggere per 3-1 sia la **Lube Civitanova** che l'**Itas Trentino**. Vibo è una squadra solida, orchestrata dalle sapienti mani del palleggiatore **Saitta** e spinta dalla coppia francese **Chinenyeze-Rossard**. Le operazioni in panchina sono guidate dall'esperto **coach Baldovin**, che ha fatto un gran bene gli anni scorsi a Padova. All'andata i canarini si imposero 3-1 in Calabria ma, adesso, servirà sicuramente una Modena Volley diversa per affrontare questo doppio impegno ravvicinato. La mancanza di un vero leader in campo e di alternative valide stanno cominciando a preoccupare e non poco i tifosi gialloblù che, nei giorni scorsi, hanno espresso il loro malcontento sui social. Sicuramente questi giudizi negativi sono anche causati dalla frustrazione dovuta all'impossibilità di vedere dal vivo i propri beniamini e respirare nuovamente la magica atmosfera del **PalaPanini**. Ed è proprio da questo fatto che i giocatori di Modena Volley devono trovare la forza di reagire al momento di difficoltà.

(Ph Vero Volley Monza)

Green Warriors, impresa contro Roma

È la Green Warriors che non ti aspetti quella che ha superato 3-1 la capolista del girone, ovvero Acqua e Sapone Roma. Per le neroverdi si è trattata di una prestazione magistrale che ha fatto dimenticare in fretta la sconfitta subita contro Torino. Con questo risultato, le ragazze di coach Barbolini salgono al terzo posto in classifica generale con 14 punti, dietro Roma e Pinerolo e ora guardano con ritrovata fiducia alla sfida di sabato prossimo in casa dell'Eurospin. Sembra invece non avere fine il calvario dell'Exacer Montale. Infatti, il match che si sarebbe dovuto disputare lo scorso 29 novembre contro il Marsala è stato rinviato a data da destinarsi. Il motivo è dovuto al fatto che nella squadra emiliana sono presenti dei soggetti con sintomi riconducibili al Covid-19 per i quali non ci sono i tempi tecnici, tramite tampone molecolare, per ottenere i risultati. Per la società nerofuxia si tratta del settimo rinvio consecutivo dopo quello degli ultimi sei turni con Barricalla CUS Torino, Acqua&Sapone Roma Volley Club, Green Warriors Sassuolo, Lpm Bam Mondovì, Club Italia Crai ed Eurospin Ford Sara Pinerolo. Exacer Montale che ha giocato la sua ultima partita il 14 ottobre scorso, contro Geovillage Hermaea Olbia.



IL MERCATO STORICO DI MODENA:
INCONTRI E SAPORI

MODENA HISTORICAL MARKET:
PEOPLE AND DELICIOUS FLAVORS

MERCATO ALBINELLI

www.mercatoalbinelli.it

Dal 1947
al servizio

Perati
Luciano

ONORANZE FUNEBRI,
MARMI E GRANITI FUNERARI

della città.

Funerale da Policlinico con destinazione a Modena:

-per CREMAZIONE da 2400,00 euro

-per TUMULAZIONE da 2700,00 euro

-per INUMAZIONE da 2500,00 euro

* Comprensivo di: cofano funebre completo, vestizione, eventuale funzione in Cappella, trasporto, disbrigo pratiche, oneri comunali e bolli. Cremazione, oneri cimiteriali e lapide funeraria esclusi.

Preventivi personalizzati disponibili in agenzia

ONORANZE FUNEBRI

VIA C.COSTA 147 MODENA

059/335714 337/577240 346/3819810

WWW.PERATIONORANZEFUNEBRI.COM

PERATILUCIANO@TISCALI.IT



Riprenditi in mano i tuoi soldi!

Basta con lo spreco

Amministrazioni Condominiali
 str. Vignolese, 849 - 41126 Modena
 Tel. 059 87 54 681
 email: info@domusgest.info
 www.domusgest.info

Il nuovo modo di pensare
 e gestire il condominio

SPESE, FATTURE, ESTRATTI CONTO
 PUBBLICATI ONLINE IN TEMPO REALE

ASSEMBLEE STRAORDINARIE
 ILLIMITATE GRATUITE.

SOPRALUOGHI PERIODICI
 COMPRESI NELL'ONORARIO.

...e molto altro ancora!

ALCUNI ESEMPI DI ONORARI PER INTERO CONDOMINIO		
N.U. ABIT.	Risc. CENT.	Risc. AUTOM.
15	850 + Iva	750 + Iva
20	1300 + Iva	1000 + Iva
30	1500 + Iva	1500 + Iva

Nell'onorario è compreso il quadro AC e il pagamento delle ritenute d'acconto, spese max di cancelleria € .100 annuali per intero condominio.

TRASPARENZA

PROFESSIONALITÀ

DISPONIBILITÀ

Chiedi a chi amministriamo!
 La nostra migliore pubblicità
 sono i nostri clienti.



Via Torrazzi 113 Modena
 Tel. 059 250177 - Fax 059 250128
 www.alitecsnc.com - info@alitecsnc.com

automazioni cancelli e porte,
 porte di garages, portoni industriali,
 porte rei, servizi manutenzione



ballan
 PORTE DA GARAGE
 AGENTE PER MODENA E PROVINCIA

CONCESSIONARI PER PROV. MODENA
novoferm



**SERRAMENTI
 TAGLIAFUOCO**

**PREVENTIVI
 GRATUITI**



STOP
 AI FURTI IN GARAGE

Il kit antieffrazione
STOPPER plus
 che protegge la serratura delle porte
 basculanti in monolamiera (comprensivo di
 cilindro di sicurezza europeo rinforzato).



Il Modena e il calcio con gli spalti vuoti. Ne parliamo con alcuni tifosi

Roberto Menabue - Dischinpiazza

Il Modena finora, dal punto di vista del gioco, l'ho visto molto meglio di quello che avevo immaginato ad inizio stagione. Il grosso problema è che siamo poco concreti. Poi quello che succederà da qui alla fine del campionato è difficile a dirsi, sarà un'annata molto strana e potrebbe accadere di tutto. Scappini mi ha positivamente sorpreso, invece non capisco dove sia finito Rabiu. Non se ne parla nemmeno più. Credo che per questa squadra potrebbe essere il rinforzo migliore. Una stagione con gli stadi vuoti e senza tifosi la si vive malissimo. Per uno come me che va allo stadio da 50 anni, il fatto alla domenica di non poterci entrare è quasi destabilizzante. Certo le partite si vedono in Tv, ma dal punto di vista del coinvolgimento è peggio perché vorresti essere lì ad incitare la tua squadra. Qualsiasi evento sportivo, senza pubblico, perde significato. Non credo però che questa situazione cambierà la voglia dei tifosi di andare allo stadio. Al momento, è vero, viviamo una situazione così difficile che, anche ai più appassionati, dello sport interessa relativamente, ma credo che, appena la situazione tornerà normale e si apriranno le porte del Braglia, torneremo ad andarci come prima, anzi forse con ancora più voglia.



Enrico Morselli - La Tana Gialloblù

Il Modena di quest'anno mi sembra una squadra costruita benino, ma non benissimo. Direi che mancano soprattutto due elementi di valore sulle fasce e forse anche un rifinitore che abbia una maggiore inventiva rispetto a Tulissi. Lo stesso mister Mignani lo sto vedendo benino, ma non benissimo. Secondo me i suoi cambi sono spesso discutibili. Chi mi sta sorprendendo finora dei giocatori gialloblù? In negativo sicuramente Mignanelli. In positivo invece Gerli, me l'aspettavo forte ma non così tanto. Difficile dire dove potrà arrivare questo Modena, col fatto del Covid le cose cambiano da una settimana all'altra. Al momento mi sento di dire che la nostra è una squadra che può arrivare tra il 4° e il 6° posto. Questa stagione senza tifosi allo stadio la sto vivendo con molta malinconia. Le partite le guardo in Tv, ma credo sia tutto un altro sport. A volte non mi sembra nemmeno di vedere una partita di calcio come la vedevo prima. Quando poteva entrare qualche tifoso sono andato una volta allo stadio, la partita era quella con la Vis Pesaro, ma è stata una sensazione bruttissima, preferisco restare a casa. Penso che questa situazione durerà molto e quando torneremo allo stadio non sarà più come prima. Temo che molte persone si allontaneranno.



Luigi Guicciardi - Giallista

Il campionato del Modena lo sto seguendo con regolarità fin dall'inizio e fino a due o tre domeniche fa mi ero illuso che si potesse davvero fare un grosso salto di qualità, anzi forse si era stati vicini a farlo. Gli ultimi risultati però mi hanno un po' deluso. Chi mi ha sorpreso di più nel bene e nel male? In positivo, al netto di qualche incertezza, mi ha sorpreso il portiere Gagno che ha una continuità di rendimento che ci vuole per una squadra, si può dire tranquillamente che è una sicurezza. In negativo, invece, mi ha colpito Sodinha. E' un giocatore da cui, in serie C, mi aspetterei sempre la giocata decisiva, ma evidentemente non riesce ad essere costante ne dal punto di vista fisico ne da quello del rendimento tecnico. Le partite le seguo in tv, quando le fanno vedere in diretta su Rai Sport, oppure in differita su TRC con la cronaca e le interviste di Giancarlo Tacconi. Non saprei dire se questa situazione possa allontanare i tifosi. Di certo il rischio che lo facciano quelli che vanno allo stadio saltuariamente c'è. Potrebbe però anche succedere il contrario, cioè che questa disabitudine ad andare allo stadio a seguire la propria squadra del cuore faccia crescere la fame da stadio e la voglia di tornarci non appena si potrà.



Roberto Balestrazzi - Belli Carichi

Finora la stagione del Modena è stata discreta. Sinceramente mi aspettavo qualcosa in più ma, data anche la classifica corta, c'è da essere soddisfatti comunque. Chi mi ha sorpreso? Per me Gerli è un giocatore di un'altra categoria, è troppo forte. Mi ha deluso invece Pergreffi, da lui mi aspettavo qualcosa in più. Anche Bearzotti mi ha sorpreso in positivo in un ruolo non suo come l'esterno difensivo. A mio parere è spesso il migliore in campo, perché è capace di attaccare bene ma anche difendere. Quest'anno non sono mai andato allo stadio, anche quando si poteva. Per mia scelta ho deciso che fino a quando non potrà entrare di nuovo la Curva non ci andrò neanche io. Il rischio che l'interesse diminuisca? Forse un po' sì, proprio perché manca il contatto diretto con la squadra. Penso però che chi tiene veramente al Modena non si allontanerà. Certo, manca il poter assistere agli allenamenti e ad una partita dal vivo, soprattutto per uno come me che è da quando aveva quattordici anni che segue la squadra. Il mercato di gennaio? In teoria in attacco siamo messi bene, sperando che si sblocchino presto Monachello e Costantino, però forse c'è bisogno di un attaccante da doppia cifra. Per il resto la squadra è a posto, soprattutto a centrocampo con il recupero di Rabiu.



STUDIO PETRILLO



FINALMENTE UNA SOLUZIONE AI RITARDI DELLE COMPAGNIE ASSICURATRICI

Hai avuto un incidente? Sei stato danneggiato?

TI OFFRIAMO UNA CONSULENZA ED ASSISTENZA IMMEDIATA E GRATUITA
Infortunistica stradale e recupero danni.

Numero Verde
800.037.900

SEMPRE REPERIBILI
337.572784

Modena via Giardini, 464/F int.I - tel. 059 343562 | **Vignola** via Di Mezzo, 595 - tel. 059 761206

RENOSTAR



AUTO NUOVE OPEL

USATO E Km0
DI TUTTE LE MARCHE

RIPARTI CON RENOSTAR!

Vendita e Assistenza OPEL
Noleggio a Lungo Termine

Via Raimondo dalla Costa, 70, 41122 Modena MO - Tel. 059 253050

I nostri consulenti sono a disposizione anche via web
www.renostar.it o via mail: renostar@renostar.com



ALD | **select**
USATO CERTIFICATO

 **ALD**
Automotive

Solo l'usato migliore.



TOYOTA C-HR
HYBRID CVT LOUNGE
DA € 20.950



BMW 218
D ACTIVE TOURER
DA € 20.900



TOYOTA YARIS
PL1.5 HYBRID 5 PORTE
13.950



VOLKSWAGEN TIGUAN
2.0 TDI BUSINESS BMT
DA € 18.950

ALD | **select** è il servizio ALD che seleziona per la vendita i migliori veicoli usati provenienti dal noleggio a lungo termine. Ti forniamo la garanzia di scegliere l'usato migliore perché teniamo sotto controllo lo storico dei nostri mezzi per selezionare accuratamente solo quelli più sicuri e certificati.

RENOSTAR

Via Raimondo dalla Costa, 70
(059) 25 30 50 • www.renostar.it